

## МЕТОДИКА ОЦЕНКИ МУНИЦИПАЛИТЕТОВ ДЛЯ ВЫДЕЛЕНИЯ ГОСУДАРСТВЕННОЙ ПОДДЕРЖКИ СЕЛЬСКОХОЗЯЙСТВЕННЫМ ТОВАРОПРОИЗВОДИТЕЛЯМ ПРИМОРСКОГО КРАЯ

### METHOD OF ASSESSING MUNICIPALITIES FOR THE PROVISION OF STATE SUPPORT TO AGRICULTURAL PRODUCERS IN PRIMORSKY KRAI

*E. Korotkih*

#### Annotation

In the article methodology of estimation of the municipalities of Primorsky region the grouped criteria. This methodology provides a point estimate, which allows to identify the most effective forms of state support in the municipality.

**Keywords:** criteria, municipalities, efficiency, government support.

#### Аннотация

В статье предложена методика оценки муниципалитетов Приморского края по сгруппированным критериям. Данная методика предлагает бальную оценку, которая позволяет выявить наиболее эффективные формы государственной поддержки в данном муниципалитете.

#### Ключевые слова:

Критерии, муниципалитеты, эффективность, государственная поддержка.

Сохранение проживающего в сельской местности населения и прежде всего молодежи, является одним из приоритетных направлений при реализации государственных программ развития сельского хозяйства. Перед Россией в условиях сложной геополитической ситуации в мире обостряется двуединая аграрная проблема: обеспечение продовольственной независимости (безопасности) страны, а так же замедление депопуляции сельских территорий.

Государственная аграрная политика, сконцентрированная на перестройке сельского хозяйства по индустриальным принципам и на приоритетном создании крупных животноводческих комплексов, позволяет снизить напряжение только по одной части проблемы – наращиванию объемов производства продовольствия для обеспечения крупных мегаполисов. Но в то же время, это приводит к оттоку населения из сельской местности и исчезновению с карты страны десятка тысяч малых сел и деревень [3].

Поэтому необходимо развивать программы государственной поддержки фермерства и кооперации на селе, рассматривая семейную ферму в качестве опорного звена. В 2017 году произошел ряд существенных изменений в государственной поддержке сельскохозяйственных товаропроизводителей.

По ряду направлений произошло объединение предоставляемых регионам субсидий в "единую субсидию". Региональные власти могут перераспределять выделяемые средства, исходя из приоритетов регионов и с учетом целевых показателей. Единая региональная субсидия направлена на содействие достижению целевых показателей региональных программ развития АПК. Соглашение о предоставлении субсидии заключается между высшим исполнительным органом государственной власти субъекта РФ и Минсельхозом России ежегодно. В соглашении фиксируются целевые показатели результативности мероприятий региональной программы, на поддержку которых запрашивается субсидия. Для достижения этих показателей регионы могут самостоятельно определять направления и объемы расходования средств, с учетом правил предоставления и распределения субсидий, утверждаемых Правительством РФ [1].

Объем направляемых средств назначается исходя из суммы долей конкретного субъекта по четырем направлениям: в валовом объеме продукции растениеводства, животноводства, пищевой и перерабатывающей промышленности (и остатке задолженности по краткосрочным кредитам); в поголовье сельскохозяйственных животных; в площадях под сельскохозяйственными культурами; в количестве и объеме производства продукции крестьянского (фермерского) хозяйства и сельхозкооператива.

Консолидация мер поддержки призвана упростить нормативную базу, при получении субсидий сельхозтоваропроизводителями. Однако непонятно влияние данного объединения на поддержку малых форм хозяйствования, ввиду отсутствия ее планирования. В настоящее время поддержка распределяется зачастую непропорционально, в первую очередь ее получают крупные сельхозтоваропроизводители. Объемы распределения средств по подпрограммам будут рассчитываться исходя из того, сколько денег выделили, образно говоря, не сколько нужно, а сколько осталось. Одновременно введение единой субсидии предполагает большую роль регионов при распределении средств государственной поддержки. Прежде всего, это определение приоритетных направлений в аграрной политике и получение максимальной эффективности распределенных на эти направления средств.

Приморский край обладает разнообразными природно-климатическими и ландшафтными условиями, а его муниципальные образования существенно различаются по численности населения, уровню развития инфраструктуры, состоянию и степени депрессивности экономики. По мнению Потенко Т.А. производство сельскохозяйственной продукции в крае во многом зависит от погодных условий, что вызывает значительные колебания в объемах производства и обуславливает специализацию крестьянских (фермерских) хозяйств на наиболее рентабельных видах продукции [5].

Приоритетами аграрной политики региона является развитие животноводческой отрасли, которая могла бы обеспечивать край всеми видами собственной продукции. Производство сельскохозяйственной продукции сосредоточено в степной и лесостепной зонах края. Основными производителями молока и мяса являются следующие муниципальные районы: Хорольский, Октябрьский, Михайловский и Уссурийский городской округ [2].

В сложившейся ситуации, при планировании государственной поддержки, необходимо чтобы мероприятия в рамках ее соответствовали важным критериям, таким как мобильность и эффективность. Мобильность означает, что мероприятия в рамках государственной поддержки можно было сохранить, даже при изменении порядка государственной поддержки и объема финансирования по различным направлениям. А поиск наиболее эффективных вариантов государственной поддержки, предполагает более детальный анализ муниципалитетов края. Необходимо оперативно оценивать результаты уже проведенных мероприятий по поддержки фермеров. Определить и понимать какие формы поддержки будут максимально результативны в данном районе. Так же следует учитывать специфику территории и уровень развития хозяйств в данной муниципалитете.

Предлагаем, для разработки и корректировки существующих мероприятий государственной поддержки провести группировку районов с наибольшими показателями производства сельскохозяйственной продукции. Начальный отбор муниципалитетов предполагаем из критерия – выбора отрасли сельскохозяйственного производства: животноводство, растениеводство. Далее, исходя из выбранного критерия, производится ранжирование муниципалитетов по объему валовой продукции.

Первоначально определяется средний объем валовой сельскохозяйственной продукции производимой в муниципалитетах. Далее оставляем только те муниципалитеты, в которых производство выше среднего объема производимой валовой продукции. Данный критерий говорит, что муниципалитеты уже обладают необходимыми условиями для развития: такими как географическое положение, инфраструктура, действующими крупными хозяйствами по производству сельхозпродукции. Данные муниципалитеты составляют стратегический костяк в крае и требуют дальнейшего рассмотрения для выявления тенденций и направлений государственной поддержки.

В Приморском крае насчитывается порядка 24 муниципалитетов, средний объем валовой продукции животноводства в муниципалитете составляет порядка – 4,1%. Муниципалитеты в которых производство валовой продукции животноводства составляет более 4,1 % представлены в табл. 1.

Критерии оценки представлены на рис. 1. Каждый из критериев имеет расчетную формулу. После расчета каждого показателя мы присваиваем каждому значению определенный балл. Количество баллов варьируется от –1 до 1, согласно важности формирования среды для производства животноводческой продукции. Основным показателем применяем в результативных оценках является объем произведенной животноводческой продукции в крестьянских хозяйствах ( $V_k$ ).

Этот показатель, формирует представление о районах, где сосредоточены основные лидеры – крестьянские хозяйства по производству животноводческой продукции. Так же необходимо рассмотреть соотношения сил в производстве продукции, за счет показателя – доля  $K(\Phi)X$  в производстве животноводческой продукции в муниципалитете. Данный показатель рассчитывается по формуле:

$$ДОП_k = \frac{V_k}{V_{\Pi}}, \quad (1)$$

где  $ДОП_k$  – доля в объеме произведенной животноводческой продукции  $K(\Phi)X$  в муниципалитете;

$V_k$  – объем продукции произведенной  $K(\Phi)X$  в муниципалитете;

Таблица 1.

Валовая продукция животноводства в Приморском крае, млн. руб.

Муниципалитет	2013 г	2014 г	2015 г	2015г. в % к итогу
Уссурийский	695223	879189	1189894	7,8
Михайловский	528183	648773	771519	5,1
Надежденский	508110	548581	803201	5,3
Октябрьский	475594	580379	710486	4,7
Спасский	452135	630422	1122120	7,3
Ханкайский	555446	637052	862334	5,6
Хорольский	533731	626500	714825	4,7

Источник: составлено по [4].

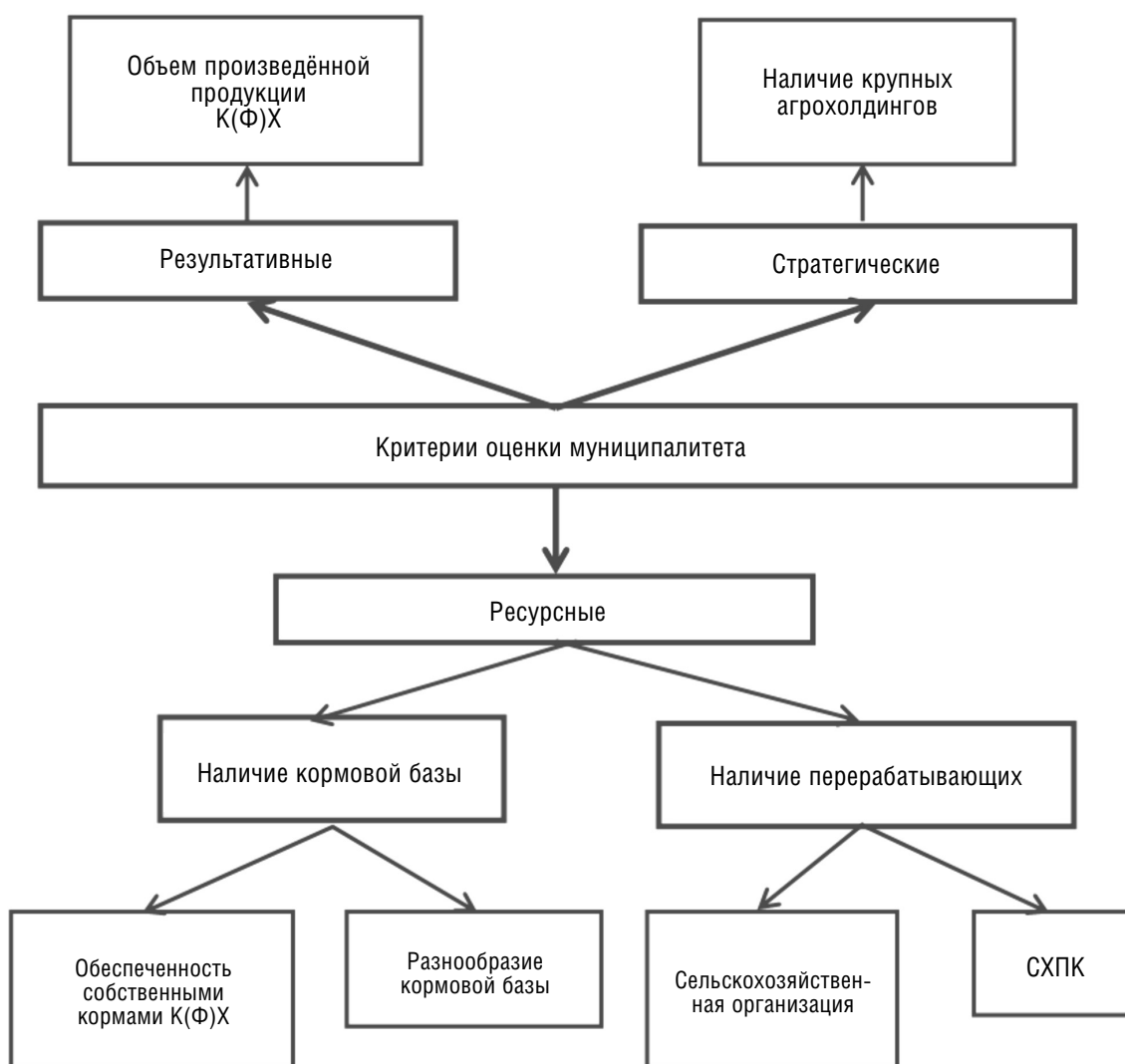


Рисунок 1. Критерии оценки муниципалитета для получения государственной поддержки. (Источники: составлено автором).

$V_{\Pi}$  – объем продукции произведенной всеми формами хозяйствования в муниципалитете.

Следующий показатель – динамика изменения численности  $K(\Phi)X$  в муниципалитете за последние 3 года, этот показатель позволяет оценить тенденцию развития  $K(\Phi)X$  в муниципалитете там, где присутствует устойчивый рост и предполагает наличие положительной среды для развития  $K(\Phi)X$ . Рассчитывается данный показатель по формуле:

$$D_k = \frac{N_1}{N_2}, \quad (2)$$

где  $D_k$  – динамика изменения численности  $K(\Phi)X$  в муниципалитете за последние 3 года;

$N_1$  – количество хозяйств в текущем году;

$N_2$  – количество хозяйств в отчетном году.

Проанализировав результативные показатели, мы получаем ранжирование муниципалитетов, после начисления им баллов. Анализ на данном уровне позволяет выявить, в каких районах исторически сложилась положительная среда для развития малых форм хозяйствования.

Далее необходимо оценить ресурсный потенциал отрасли животноводства муниципалитета по следующим показателям: наличие кормовой базы и перерабатывающих мощностей. Показатель обеспеченности собственными кормами в  $K(\Phi)X$  рассчитывается по формуле 3.

$$O_{CK} = \frac{N_{CK}}{N_H}, \quad (3)$$

где  $O_{CK}$  – обеспеченность собственными кормами в  $K(\Phi)X$ ;

$N_{CK}$  – количество собственных кормов в  $K(\Phi)X$

$N_H$  – норма расхода кормов в  $K(\Phi)X$

Наличие кормовой базы является основой развития животноводства в муниципалитете, а ее разнообразие позволит уменьшить риски нехватки кормов. Разнообразие кормовой базы рассчитывается по формуле 4.

$$K_{PK} = \frac{N_B}{N_{KB}}, \quad (4)$$

где  $K_{PK}$  – коэффициент разнообразия кормов;

$N_{KB}$  – норма количества видов кормов;

$N_B$  – количество видов кормов.

Так же необходимо учитывать показатель "наличие предприятий с опережающим ростом кормовой базы перед поголовьем" этот показатель актуален в первую очередь для нашего края, в силу произошедших в крае в последние годы чрезвычайных ситуаций. Так, при наводнениях, в крае страдают в первую очередь равнинные районы, поэтому стабилизации положения необходимо диверсифицировать ожидаемые риски за счет муници-

палитетов в минимальной степени подверженных затоплению, оказывая максимальную поддержку им для развития мероприятий по развитию кормовой базы для животноводства.

К ресурсным показателям относится и "наличие перерабатывающих мощностей", этот показатель необходим для оценки действующих на территории муниципалитета перерабатывающих предприятий. В муниципалитетах, где переработка продукции осуществляется одним крупным предприятием, развитие малых форм хозяйствования сдерживается за счет монополизации. Поэтому муниципалитеты, имеющие лидирующие положение в производстве продукции и высокие результативные показатели, являются претендентами на развитие сельскохозяйственной кооперации и всех возможных форм поддержки для создания дополнительных перерабатывающих предприятий.

На последнем этапе необходимо оценить муниципалитеты с точки зрения стратегических показателей. Данная оценка необходима в виду введения в отдельных муниципалитетах территорий опережающего развития и реализации на их территории различных крупных инвестиционных проектов агрохолдингами. Это необходимо для принятия решения о наращивании численности фермерских хозяйств по производству продукции животноводства и развитию их кооперации. Считаем, что неэффективно развивать малые формы хозяйствования, в муниципалитетах, где предполагается или уже реализуется крупный инвестиционный проект в области сельского хозяйства. Так же необходимо рассчитать логистическое плечо от муниципалитетов – производителей продукции до – основных точек сбыта продукции. Показатель определяет стоимость логистики как одного из наиболее важных моментов в организации сбыта продукции.

Все вышеперечисленные критерии имеют свою бальную оценку, что позволяет определить мероприятия по государственной поддержке, которые будут максимально эффективны в данном муниципалитете. Бальная оценка критериев и возможные мероприятия государственной поддержки представлены **табл. 2**.

Проанализировав муниципалитеты по вышеперечисленным критериям, мы получаем оперативный анализ за счет простых показателей результативности государственной поддержки малых форм хозяйствования. Определяются приоритетные виды государственной поддержки, например грантовой поддержки, по программе "Начинающий фермер". В связи с этим эффективность государственной поддержки малых форм хозяйствования возрастает за счет точечного характера поддержки. Данная методика позволяет определить максимально эффективные варианты поддержки и для

Таблица 2.

Критерии оценки муниципалитетов Приморского Края для получения государственной поддержки на развитие крестьянских (фермерских) хозяйств.

Критерий	Расчетный показатель	Оценочная шкала (баллы)	Предполагаемые мероприятия государственной поддержки
<i>Результативный показатель</i>			
Объем произведенной животноводческой продукции муниципалитетами	V <sub>п</sub>	> 4% - 1	единая региональная субсидия
Доля К(Ф)Х в производстве животноводческой с/х продукции в муниципалитете	ДОПК	> 20% - 0,5	поддержка начинающих фермеров
Динамика роста снижения К(Ф)Х в муниципалитете за 3 года	Дк	положительная - 0,5	гранты на развитие семейных животноводческих ферм
<i>Ресурсный показатель</i>			
Обеспеченность собственными кормами в К(Ф)Х	Оск	> 0,9 - 0,5 > 0,7 - 0,25	субсидия на повышение продуктивности в молочном скотоводстве
Коэффициент разнообразия кормовой базы в К(Ф)Х	Крк	> 0,8 - 0,5	льготное кредитование
Наличие предприятий с опережающим ростом кормовой базы перед поголовьем	Нпк	> 1-0,5	субсидия на оказание несвязанной поддержки в растениеводстве
Наличие перерабатывающих мощностей животноводческой продукции	Нп N схпк	> 1- (-0,25) > 1 -0,25	грантовая поддержка СХПК
<i>Стратегический показатель</i>			
Наличие крупных агрохолдингов занимающихся животноводством	На	> 1 - (- 0,25)	---
Реализация крупными агрохолдингами на территории муниципалитета инвестиционных проектов	Нап	> 1 (- 0,25)	льготное кредитование малых форм хозяйствования

растениеводческой отрасли, при корректировке определенных критериев.

Так же предполагает дальнейший долгосрочный экономический прогноз объема выделяемых средств для достижения индикативных показателей государственной

программы Приморского края "Развитие сельского хозяйства и регулирования рынков сельскохозяйственной продукции, сырья и продовольствия. Повышение уровня жизни сельского населения Приморского края" на 2013–2020.

ЛИТЕРАТУРА

1. Комментарий. Сельскохозяйственная кооперация – стратегический путь развития отрасли [Электронный ресурс]. Режим доступа: <http://kvedomosti.ru/news/kommentarij-selskoxozyajstvennaya-kooperaciya-strategicheskij-put-razvitiya-otrasli.html>.
2. Отчет о ходе реализации и оценке эффективности государственной программы Приморского края "Развития сельского хозяйства и регулирования рынков сельскохозяйственной продукции, сырья и продовольствия на 2013 – 2020 годы" Электронный ресурс .– Электрон. дан.– Владивосток, 2016.– URL: <http://www.agrodv.ru>.
3. Развитие сельскохозяйственной кооперации стратегический путь развития отрасли [электронный ресурс] <http://selskoxozyajstvennyh-kooperativov.html>
4. Сельское хозяйство в Приморском крае. Производство основных продуктов животноводства в хозяйствах всех категорий [Электронный ресурс]. Режим доступа: <http://primorsky.regnews.org/doc/cq/mi.htm>.
5. Экономическое обоснование эффективного развития крестьянских (фермерских) хозяйств (на примере Приморского края): дис... канд. экон. наук: 08.00.05 /Потенко Татьяна Александровна. – Уссурийск, 2002. – 145 с.