

# СВЯЗЬ МЕЖДУ НАУКОЙ, ФИЛОСОФИЕЙ И РЕЛИГИЕЙ И СПОСОБЫ ВОСПРИЯТИЯ ЧЕЛОВЕКОМ ИНФОРМАЦИИ О ЗАКОНОМЕРНОМ УСТРОЙСТВЕ ОКРУЖАЮЩЕГО МИРА

THE CONNECTION BETWEEN SCIENCE,  
PHILOSOPHY AND RELIGION  
AND WAYS OF HUMAN PERCEPTION  
OF INFORMATION ABOUT  
THE NATURAL STRUCTURE  
OF THE SURROUNDING WORLD

*A. Anuashvili*

*Summary.* The article shows that the basis of science, philosophy and religion is one and the same — man's conviction that the world around us is arranged naturally and there is a natural beginning of nature in nature. It is shown that philosophy connects science and religion in a way of thinking. Philosophy is connected with religion by categorical thinking, and with science by probabilistic thinking. The methods of philosophy are applicable equally to science and to religion, while the methods of science and religion are incompatible. The mechanism of obtaining information about the regular structure of the world around us is explained by coherent registration of the natural brain of the human brain under the conditions of coherence between hemispheres. Examples of spectral analysis of brain radiation for different degrees of coherence between hemispheres are given.

*Keywords:* science, religion, philosophy, communication, regular beginning, radiation generator, coherence, hemisphere, image, information.

**Ануашвили Автандил Николаевич**

*Д.т.н., г.н.с., Институт проблем управления РАН  
5178808@mail.ru*

*Аннотация.* В статье показано, что основа науки, философии и религии одна и та же — убежденность человека в том, что окружающий нас мир устроен закономерно и в природе существует закономерное начало природы. Показано, что философия связывает науку и религию способом мышления. Философия связана с религией категоричным мышлением, а с наукой вероятностным мышлением. Методы философии применимы одинаково для науки и для религии, в то время как методы науки и религии несовместимы. Поясняется механизм получения человеком информации о закономерном устройстве окружающего нас мира путем когерентной регистрации головным мозгом человека излучения закономерного начала природы в условиях когерентности между полушариями. Приводятся примеры спектрального анализа излучения мозга при различной степени когерентности между полушариями.

*Ключевые слова:* наука, религия, философия, связь, закономерное начало, генератор, излучения, когерентность, полушария, образ, информация.

## Разработка модели связи науки, философии и религии

**О**сновой **науки** является убежденность в том, что окружающий нас мир устроен закономерно. Законы природы согласованы между собой, что говорит о том, что существует изначально установленная гармония природы — закономерное начало природы. Наука ставит перед собой задачу изучения закономерностей объективного мира и получения нового знания о природе.

Основой **религии** является то же самое — убежденность в том, что окружающий нас мир устроен закономерно. Разница заключается в том, что религия интересуется причиной существования этого мира и считает, что такой причиной является Бог. Наука не считает существенным вопрос почему этот мир существует — по ка-

кой причине. Наука удовлетворяется тем, что природа существует объективно и изучает ее закономерности. Между наукой и религией нет принципиального противоречия, т.к. основа одна и та же — убежденность в том, что окружающий нас мир устроен закономерно. Разница заключается в степени этой убежденности. Религиозная убежденность является абсолютной, основана на безусловной вере и не допускает сомнения. Научная убежденность является относительной, допускает сомнения и требует строгого научного доказательства. Религиозное мышление является категоричной, а научное мышление не может быть категоричной — оно вероятно.

Основой **философии** является то же самое — убежденность в том, что окружающий нас мир устроен закономерно. Философия проявляет смысл всего сущего — все разумное существует и все существующее раз-

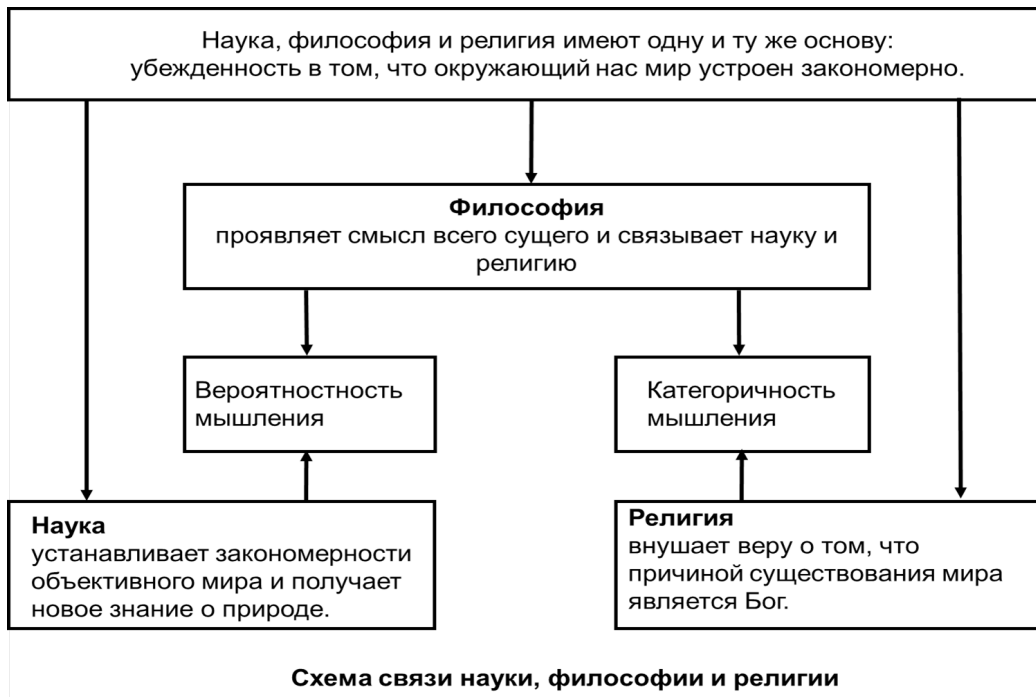


Рис. 1. Схема связи науки, философии и религии

умно. Философия находится между религией и наукой. Как и в религии, в философии есть категории и допускаются категоричное мышление. В то же время, как и в науке, философия допускает сомнения и споры. Философия соприкасается с религией в категоричности, а с наукой в сомнениях и опытах. С другой стороны, философия, в отличие от науки, не предъявляет к себе требования строгого научного доказательства философских категорий, а в отличие от религии не предъявляет к себе требования безусловной веры.

Таким образом, философия связывает между собой науку и религию.

Наука, философия и религия имеют одну и ту же основу — убежденность в том, что окружающий нас мир устроен закономерен. Эта основа позволяет решать задачи науки, философии и религии, но методы разные. Методы науки и религии не совместимы. Наука применяет метод моделирования и доказательств. Религия — метод внушения и веры. Религия не будет применять научные методы доказательства существования Бога, а наука не будет устанавливать законы природы на основе веры. Философия применяет методы наблюдения, созерцания и размышления. Философские методы приемлемы и для науки, и для религии. Философский подход о смысле всего происходящего необходим как в науке, так и в религии. На рис. 1 представлена схема связи науки, философии и религии.

#### Разработка модели связи закономерного начала природы со структурой мозга и психики человека

В данной модели «Закономерное начало природы» представлено в виде генератора (источника) колебательных процессов, который излучает в бесконечно широком диапазоне частот и сверхстабильно на каждой частоте (общий генератор). Это означает, что относительная нестабильность этого источника излучения должна быть такой, что в точке приема этого излучения на любом расстоянии сдвиг фазы не превышал  $\pi/2$ . В этом случае обеспечивается когерентный (согласованный) прием этого излучения при условии, что в чувствительной среде приемника созданы собственные колебания такой частоты с известной фазой. В условиях когерентного приема излучения, приемная система может настроиться на прием образов «Закономерного начала природы» в виде модуляции зарегистрированного излучения. В качестве приемной системы может быть человек, точнее его мозг. Согласно данной модели полученные образы содержат информацию об истине. То есть — о закономерном устройстве окружающего нас мира. Для осознания этой информации требуется расшифровка полученных образов на языке логики данного индивидуума. Согласно с функциональной асимметрии полушарий головного мозга, образное мышление является функцией право-

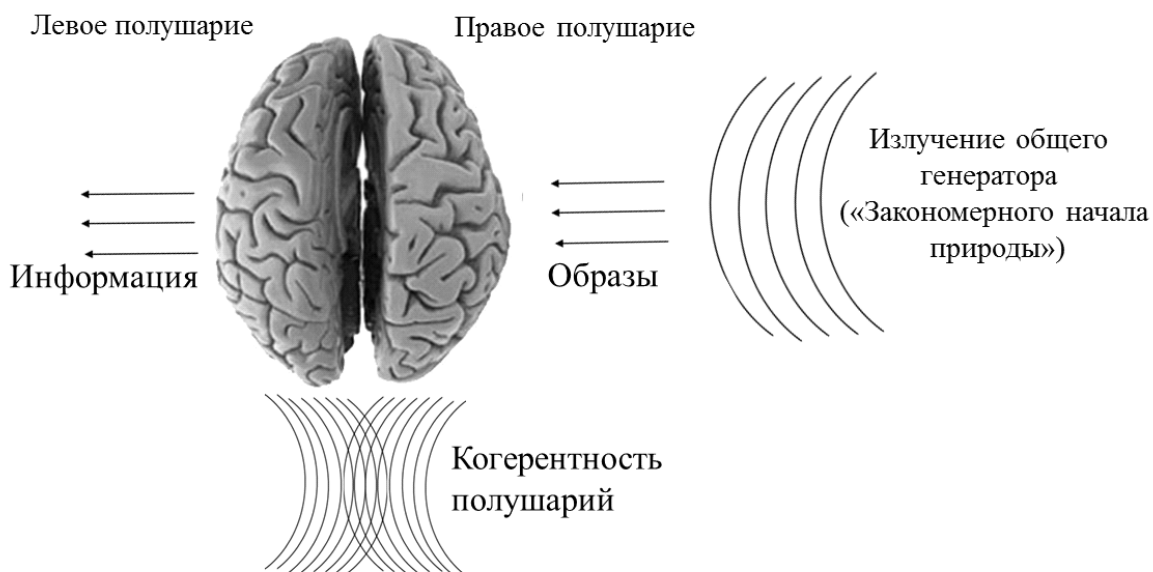


Рис. 2. Схема когерентного приема излучения общего генератора (закономерного начала природы) и получения информации из образов.

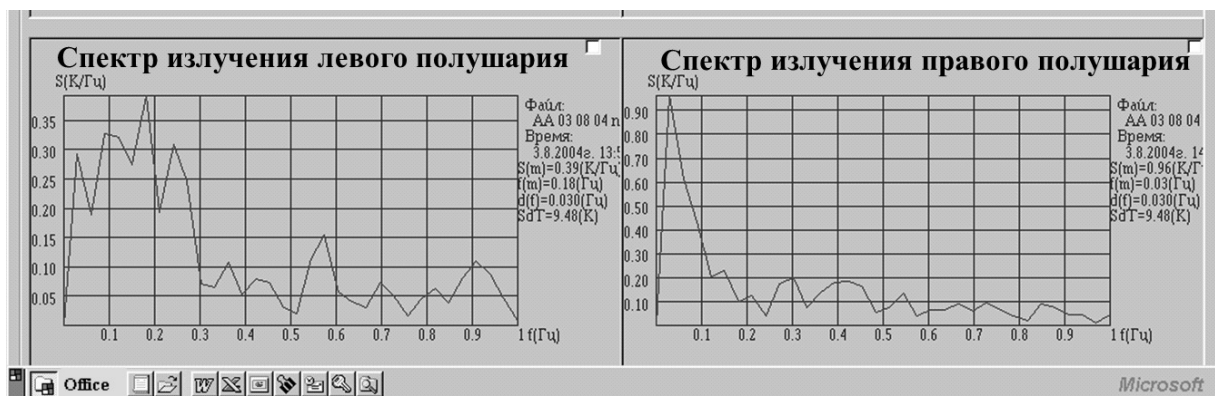


Рис. 3а. Результат спектрального анализа излучений левого и правого полушарий при их низкой согласованности.



Рис. 3б. Результат спектрального анализа излучений левого и правого полушарий при их высокой согласованности.

го полушария, а логическое — левого. Исходя из сказанного, можно построить схему приема человеком сигналов от закономерного начала природы, что позволяет ему знать истину и гармонически сочетаться с окружающим миром. На рис. 2 представлена схема когерентного приема излучения общего генератора (закономерного начала природы) и получения информации из образов.

Для получения информации об истине кроме когерентного приема излучения «Закономерного начала природы» требуется также когерентность колебательных процессов между полушариями. В этом случае интуитивно полученные правым полушарием образы проявляются логикой левого полушария.

На рисунках 3а и 3б показаны два случая степени согласованности (когерентности) излучения левого и правого полушарий. На рис. 3а показан результат спектрального анализа излучений левого и правого полушарий при их низкой согласованности. На рис. 3б показан результат спектрального анализа излучений левого и правого полушарий при их высокой согласованности.

Таким образом, когерентность полушарий обеспечивает способность человека воспринять истину — информацию о закономерном устройстве окружающего нас мира. В этом случае человек способен мыслить философски, сочетать категорическое мышление с вероятностным мышлением и осознать связь между философией, религией и наукой.

#### ЛИТЕРАТУРА

1. Анушвили А. Н. Волновая модель мозга на основе когерентности полушарий. Журнал «Наука и бизнес: пути развития». Раздел: Математические методы и модели, № 8(26), 2013, с. 45–49
2. Маркова Л. А. Наука и религия: проблемы границы. — СПб.: Алетейя, 2000. — 256
3. Владимиров Ю. С. Фундаментальная физика, философия и религия. — Кострома: МИИЦАОСТ, 1996. — 226 с. — Библиогр.: С. 218–226.

© Анушвили Автандил Николаевич (5178808@mail.ru).

Журнал «Современная наука: актуальные проблемы теории и практики»

