

ВЛИЯНИЕ ТЕХНОЛОГИИ ОКРАШИВАНИЯ ТКАНИ НА ДЕКОРИРОВАНИЕ ПОЛИХРОМНОЙ КЕРАМИКИ «САНЬ-ЦАЙ» В ПЕРИОД ДИНАСТИИ ТАН

У Хунчан

Аспирант, Российский государственный университет
имени А.Н. Косыгина (Технологии. Дизайн. Искусство),
Москва
114121513@aliyun.com

Ткач Дмитрий Геннадьевич

Кандидат искусствоведения, профессор, Российский
государственный университет имени А.Н. Косыгина
(Технологии. Дизайн. Искусство), Москва
tkach.dmitry@mail.ru

THE INFLUENCE OF FABRIC DYEING TECHNOLOGY ON THE DECORATION OF POLYCHROME CERAMICS "SAN-CAI" DURING THE TANG DYNASTY

**Wu Hongchang
Tkach D.G.**

Summary: This article provides a comparative analysis of the methods of dyeing fabrics of the Tang dynasty and decorating polychrome ceramics in the "San-Cai" style. The relationship between the decorative patterns used on the polychrome "San-Cai" ceramics and the pattern created by dyeing fabrics is considered. The paper discusses the similarities between the decorating techniques of "San-Cai" polychrome ceramics and the principles of fabric dyeing. It is noted that the decorative techniques used in the creation of patterns on polychrome ceramics imitate the effects characteristic of fabric dyeing technology and contribute to the effective development of innovative methods of decorating polychrome ceramics "San-Cai", giving it a unique style.

Keywords: Tang Dynasty, fabric dyeing, "San-Cai" multi-colored ceramics, Ornament, style.

Аннотация: В данной статье проводится сравнительный анализ методов окрашивания тканей эпохи династии Тан и декорирования полихромной керамики в стиле «Сань-Цай». Рассматривается взаимосвязь между декоративными узорами, применяемыми на полихромной керамике «Сань-Цай», и рисунком, создаваемым при окрашивании тканей. В работе обсуждается сходство между техниками декорирования полихромной керамики «Сань-Цай» и принципами окрашивания тканей. Отмечается, что декоративные приемы, используемые при создании узоров на полихромной керамике, имитируют эффекты, характерные для технологии окрашивания тканей, и способствуют эффективному развитию инновационных методов декорирования полихромной керамики «Сань-Цай», придавая ей уникальный стиль.

Ключевые слова: Династия Тан, окраска ткани, полихромная керамика «Сань-Цай», орнамент, стиль.

Актуальность темы

Возникновение и развитие искусства тесно связаны с процессом заимствования из различных художественных традиций. Династия Тан в Китае принимала активное участие в экономическом и торговом обмене со странами всего мира, что также способствовало культурному и художественному обмену. В контексте династии Тан возникла полихромная керамика «Сань-Цай». Развитие этого вида керамики преимущественно связано с удовлетворением спроса со стороны высших слоев общества того времени. Форма, декоративные элементы и мастерство в изготовлении полихромной керамики «Сань-Цай» отражают влияние других художественных ремесел. В свою очередь, это селективное подражание становится неотъемлемой составляющей собственной художественной индивидуальности данного вида керамики [2].

Процесс декорирования полихромной керамики «Сань-Цай» обладает разнообразием, и его формирование имеет значительные сопряжения с иранской технологией изготовления изделий из золота и серебра, а

также с технологией окрашивания тканей, применяемой в ту же эпоху. Исследования, проводимые учеными в стране и за рубежом, направлены на изучение декоративных элементов полихромной керамики «Сань-Цай», с целью эмуляции формы и рельефного оформления, характерных для иранских изделий из золота и серебра. Однако, исследований, посвященных влиянию техники окрашивания ткани на декор полихромной керамики «Сань-Цай» в период династии Тан, до настоящего времени проведено недостаточно. Главная причина этого недостатка заключается в ограниченном количестве археологических материалов, доступных данным ученым для исследования.

С помощью анализа археологических данных, связанных с образцами тканей и керамики, данное исследование способствует более глубокому изучению сходства между их декоративными узорами и процессами декорирования. Это позволяет осуществить объективный анализ и систематическую оценку основных преимуществ технологии окрашивания тканей и их влияния на декоративный стиль полихромной керамики из династии Тан, известной как «Сань-Цай».

Согласно проведенным исследованиям по декору полихромной керамики «Сань-Цай» в различных странах, наиболее значимыми являются два ученых из Китая и Японии. Японский исследователь Масахико Сато в своей статье «Одноцветная глазурованная керамика династии Тан и трехцветная глазурованная керамика» классифицирует декорирование полихромной керамики «Сань-Цай» династии Тан на шесть типов. Первый тип предполагает нанесение прозрачной глазури на поверхность керамики, за которой следует нанесение цветной глазури. Существуют также случаи, когда сначала наносятся цветные глазури, а затем прозрачная глазурь. Второй тип включает создание узоров, напоминающих бусины, на поверхности керамики. Третий тип предусматривает нанесение диагональных линий на поверхность керамики. В четвертом типе применяется метод, при котором цветная глазурь наливается на поверхность керамики с использованием ложки в качестве инструмента, что приводит к плавному смешиванию различных цветов и образованию линейных форм. Пятый тип включает нанесение разноцветных блоков на поверхность керамики. В шестом типе, используя метод батика, на поверхность керамики сначала наносится прозрачная глазурь, после чего с помощью воска, соответствующего белым областям рисунка, создают узор. Затем цветная глазурь применяется для общего изображения узора. Воск служит барьером для жидкой глазури, и в процессе обжига керамики воск сгорает, оставляя белые узоры на местах, где был нанесен воск. Представленная классификация декора полихромной керамики «Сань-Цай» династии Тан, основанная на исследованиях Масахико Сато, представляет собой систематическое и структурированное описание различных способов декорирования этого типа керамики [3].

В книге китайского ученого Ли Чжияня «Китайская керамика – династия Тан: Саньцай многоцветная керамика» представлено детальное описание различных методов цветного глазурного декорирования полихромной керамики «Сань-Цай», применяемой во время династии Тан. Автор выделяет десять типов декорирования. Первый тип включает использование пуантилизма для нанесения точечных узоров различных цветов на поверхность керамики. Второй тип представляет собой создание диагональных линий на цветном фоне керамики. Третий тип предполагает нанесение более плотного слоя цветной глазури сверху на поверхность керамики. При обжиге в печи эти глазури плавятся и растекаются, создавая естественные декоративные эффекты. Четвертый тип включает украшение поверхности контрастными крупными цветовыми блоками. Пятый тип предусматривает деление поверхности керамики на небольшие участки, на которых затем наносятся узоры. Шестой тип основан на нанесении рельефных узоров на цветной фон керамики, за которыми следует нанесение цветной глазури. Седьмой тип включает вырезание узоров

на поверхности керамики для украшения. Восьмой тип представляет собой создание формы для узора, которая затем используется для печати узора на поверхности керамики. Девятый тип предполагает создание узора из глиняной крошки, который затем приклеивается на поверхность керамики. Наконец, десятый тип основан на различных вариациях расположения точек и линий на поверхности керамики [6].

В эпоху династии Тан, в контексте техники окрашивания ткани, часто применялся метод батика. В рамках этого процесса, на белую ткань наносился расплавленный желтый воск для создания узоров. После окрашивания ткань подвергалась обработке горячей водой, которая удаляла воск и придавала белым узорам своеобразную форму. Еще один декоративный метод окрашивания ткани включал использование шитья и завязывания узелков с помощью иглы и нитки. В таком случае, узлы надежно фиксировались и окрашивались, при этом швы оставались неокрашенными, что создавало белые узоры на ткани. Кроме того, был распространен метод, при котором семена растений заворачивались в ткань, затем плотно завязывались и окрашивались, что создавало разнообразные узоры в зависимости от размера семян.

С помощью вышеупомянутых методов окрашивания тканей возможно создание разнообразных декоративных узоров на материалах. Однако, следует отметить, что данные техники не могут быть непосредственно применены при декорировании керамики. В случае изделий из полихромной керамики «Сань-Цай», узоры преимущественно создаются путем имитации узоров, полученных при окрашивании тканей.

На самом деле, о связи между технологией окрашивания тканей династии Тан и декором полихромной керамики «Сань-Цай», китайский историк Шэнь Цунвэнь рассказал в статье «О технологии окрашивания тканей» в 50-х годах 20 века: В эпоху династии Тан применение технологии окрашивания тканей было распространено, и существовало много видов декоративных узоров тканей, а некоторые из них позже использовались в декоре керамики. Он также привел пример женской скульптуры из полихромной керамики «Сань-Цай» династии Тан, в зеленой юбке, украшенной маленькими белыми цветами, которая была изготовлена методом батика из ткани времен династии Тан.[5]

Сравнительный анализ декоративных узоров полихромной керамики «Сань-Цай» и тканей династии Тан

Декор полихромной керамики «Сань-Цай» из династии Тан эмулирует характерные узоры, используемые на текстильных изделиях того времени, при этом термин "эмуляция" имеет два аспекта: эмуляция визуаль-

ного оформления и эмуляция технических принципов. Эмуляция визуального оформления относится к воспроизведению внешнего вида, в то время как эмуляция технических принципов связана с воссозданием технологических приемов. Согласно исследованиям, проведенным по анализу полихромной керамики «Сань-Цай» из династии Тан, стало ясно, что в начале восьмого века была установлена связь между декором этой керамики и техникой окрашивания тканей, широко распространенной в то время. Это проявляется преимущественно в использовании узоров, имитирующих процесс батика, которые широко применяются в декоративных элементах полихромной керамики «Сань-Цай». [4]

Археологические исследования раскопок, связанных с династией Тан, предоставляют возможность проанализировать узоры, характерные для текстильных изделий этого периода. Среди выявленных характерных узоров следует отметить первый, представленный бисерным орнаментом. Второй узор состоит из геометрических мотивов, в то время как третий – это растительные формы. Четвертый узор образован симметричными изображениями животных. Следует также упомянуть, что развитие и совершенствование технологий окрашивания тканей в период династии Тан привело к увеличению разнообразия цветовых оттенков. Согласно результатам текущего хроматографического анализа тканей, обнаруженных в археологических раскопках Синьцзяна, Китай, было установлено, что в общей сложности присутствуют двадцать четыре различных цвета.

Ниже приводится основной анализ взаимосвязи между декоративными узорами полихромной керамики «Сань-Цай» династии Тан и узорами, характерными для текстильных изделий того же периода.

Наиболее распространенным элементом украшения тканей династии Тан являются узоры, обладающие сходством с бисером. Археологические находки также подтверждают обилие тканей данного периода с подобным бисерным узором. Один такой артефакт – красная ткань длиной 14,5 см и шириной 7,5 см, была обнаружена в гробнице «Астана № 305» в Синьцзяне, Китай, в 1959 году. На верхней части этой ткани представлен круглый белый узор, который без перерывов простирается в четыре направления. Распределение цвета от центра круглого узора во все стороны свидетельствует о применении швейного крашения в процессе окрашивания ткани. Данный узор является наиболее простым и характерным для технологии крашения тканей, и поэтому он пользуется длительной популярностью и широким распространением среди населения [5].

Искусство декорирования полихромной керамики «Сань-Цай» династии Тан в значительной мере отражает графические узоры, которые были популярны в ту эпоху.

Этот тип декора применялся, например, на коробочках для макияжа из полихромной керамики «Сань-Цай» династии Тан, а также на костюмах женских керамических скульптур. Особенно интересно отметить, что узоры из бисера на этой керамике являются отражением техник окрашивания ткани, которые использовались в эпоху династии Тан (Рисунок 1). Исходя из данного факта, можно сделать вывод о связи между узорчатым декором полихромной керамики «Сань-Цай» и технологиями окрашивания ткани, характерными для династии Тан.

В ходе археологических раскопок в Синьцзяне, Китай, в гробницах династии Тан были обнаружены красные ткани, украшенные детальными цветочными мотивами. Эти ткани были созданы с использованием техники окрашивания. Декоративный узор на полихромной керамике «Сань-Цай» имитирует подобные цветочные узоры. Например, в одной из гробниц династии Тан в провинции Шэньси, конкретно в гробнице, раскопанной в 1955 году, была обнаружена керамическая скульптура служанки, одетая в зеленое платье с нежными цветочными мотивами. Исторические записи свидетельствуют о популярности данного стиля одежды во времена династии Тан. (Рисунок 2)

Мелкие цветочные узоры в декоре ткани часто появляются в декоре предметов повседневной необходимости в полихромной керамике «Сань-Цай» династии Тан. Примеры включают подушки, косметические коробки, горшки и кувшины (Рисунок 3).

На основании исследований ученых было установлено, что в эпоху династии Тан широко применялись декоративные узоры в форме бусин и мелких цветочных мотивов, которые были созданы с использованием техники окрашивания ткани, известной как батик. Керамические мастера того времени, вдохновленные этими узорами, внедрили их в декор полихромной керамики, известной как «Сань-Цай». Они мастерски компоновали и сочетали эти узоры, создавая новые эффекты их расположения, а затем применяли технологию изготовления керамики для украшения полихромной керамики «Сань-Цай» [5].

В ходе археологических раскопок в Синьцзяне, Китай, в 1972 году был обнаружен артефакт из династии Тан «ткань с лепестковыми узорами». Размеры этой ткани составляют 63 см в длину и 15 см в ширину. Она имеет красный цвет, а белые лепестковые узоры на ней расположены в четырехстороннем непрерывном порядке. Между лепестками наблюдается эффект светло-коричневого расхождения, который, возможно, является результатом окрашивания лепесткового узора двумя цветами. Контур и симметричные лепестки каждого узора напоминают современные логотипы, используемые в больницах (см. Рисунок 4).



Рис. 1. Ткани династии Тан и полихромная керамика «Сань-Цай», украшенные узорами, похожими на бисерное расположение

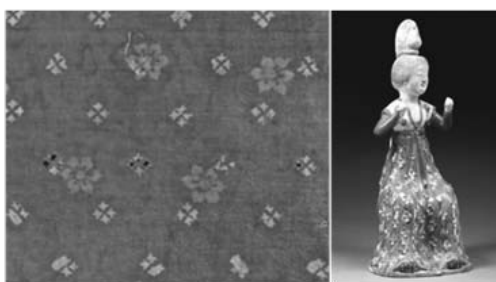


Рис. 2. Красная ткань династии Тан и скульптура служанки из полихромной керамики «Сань-Цай», украшенные мелкими цветочными мотивами

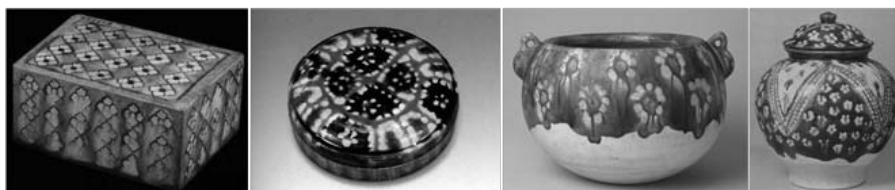


Рис. 3. Полихромная керамика «Сань-цай» повседневной необходимости, украшенная мелкими цветочными узорами

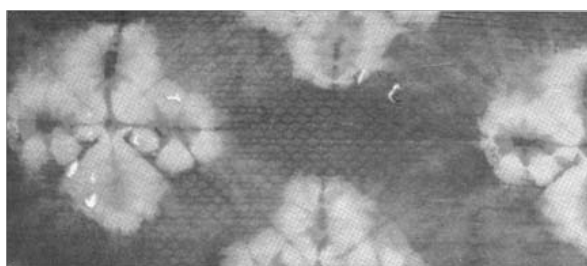


Рис. 4. Ткань с лепестковым узором из династии Тан, раскопанная в Синьцзяне, Китай, в 1972 году

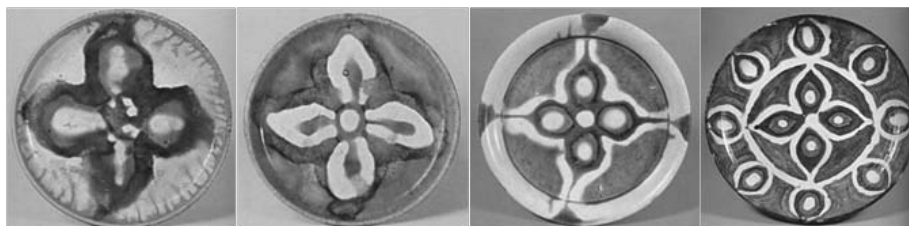


Рис. 5. Четыре тарелки из китайской полихромной керамики «Сань-Цай» династии Тан в коллекции Токийского национального музея в Японии, украшенные лепестковыми узорами

Декоративный узор полихромной керамики «Сань-Цай» династии Тан включал в себя использование лепесткового орнамента, который часто применялся для декорирования керамических тарелок. Обычно данный узор размещался в центре тарелки в форме четырехлепесткового цветка, чей диаметр соответствовал ширине тарелки. В коллекции Токийского национального музея в Японии имеются четыре китайские тарелки из династии Тан, на которых изображен лепестковый узор. На двух из этих тарелок лепестковый узор представлен с эффектом расходящихся элементов: в центре тарелки располагается белая тычинка, окруженная коричневыми лепестками с синим контуром. Лепестковый узор на центральных частях двух других тарелок имеет четкую форму, а контуры лепестков украшены белыми линиями. (Рисунок 5).

Лепестковые узоры, которые можно обнаружить на тарелках из полихромной керамики «Сань-Цай» в Токийском национальном музее, представляют собой заметное сходство с узорами на тканях династии Тан, обнаруженных археологами. Однако имеются некоторые различия в цветовой гамме, а также в форме лепестков, которые образуют симметричные «крестообразные» структуры на керамических изделиях. Общая форма лепестков также напоминает эффект батика - технику окрашивания тканей, особенно в контексте нечеткого перекрытия узора и взаимного проникновения различных цветов. Однако, следует отметить, что в отношении мастерства выполнения этих лепестковых узоров имеются различия между полихромной керамикой «Сань-Цай» и окрашиванием тканей. На тарелках полихромная керамика «Сань-Цай» демонстрирует использование акварельных ручек для создания лепестковых узоров, в то время как на тканях лепестковые узоры формируются путем нанесения воска и последующего складывания материала. Мастера, создавшие полихромную керамику «Сань-Цай» во времена династии Тан, экспериментировали с физическими свойствами свинцовой глазури при низких температурах, такими как текучесть и смешиваемость, чтобы имитировать эффект батика, применяемый в окрашивании тканей. Это позволяло им достичь похожего визуального эффекта и создавать красивые лепестковые узоры на поверхности керамических изделий. [6]

Данная ткань с ромбовидным узором, обнаруженная в провинции Синьцзян, Китай, в 1969 году, относится к эпохе династии Тан. Исследования показывают, что алмазный узор был широко распространенным вариантом декоративного орнамента на тканях, выпущенных в период династии Тан, уже в VII веке. Данный узор представляет собой регулярную сетку, состоящую из мелких клетчатых узоров, имеющих форму ромба. В процессе окрашивания данной ткани применяется технология, основанная на симметричном размещении исходной структуры сетевого узора. Ткань тщательно складывается в соответствии с требованиями технологического

процесса, затем прошивается и плотно завязывается перед погружением в воду для окрашивания. После завершения окрашивания на ткани появляется нерегулярный непрерывный узор белых пятен вдоль края ромбовидного стежка (Рисунок 6). Таким образом, эта техника окрашивания позволяет создать эффектный контраст между окрашенными участками ткани и образовавшимися белыми пятнами, что придает особый характер и привлекательность этому типу текстильного орнамента.

В декоративном узоре полихромной керамики «Сань-Цай» династии Тан также встречаются сетчатые ромбовидные узоры. Профессор Ван Ю, китайский текстильный археолог, изучил и проанализировал три кувшины полихромной керамики «Сань-Цай» династии Тан с ромбовидными узорами в коллекции Лоянского музея. Он считает, что ромбовидные декоративные узоры на этих трех керамических изделиях были узорами, заимствованными из технологии окрашивания тканей династии Тан. Разумеется, узоры на тканях династии Тан были одноцветными и имели регулярное расположение. Декоративный узор полихромной керамики «Сань-Цай» – это новый тип узора, который мастера рекомбинируют в виде сочетания точек, линий и поверхностей, и декоративный эффект получается более замысловатым. (Рисунок 7)

В коллекции Токийского национального музея имеются две подушки из полихромной керамики «Сань-Цай» династии Тан, которые представляют значительный интерес для изучения украшения и орнаментации. Эти изделия демонстрируют обширное использование двух птичьих мотивов, преимущественно изображений уток-мандаринок, уток, журавлей и других птиц, в сочетании с узорами лотоса, создающими симметричные композиции [1].

Среди обнаруженных в 1968 году в Синьцзяне, Китай, тканей династии Тан, включена красная ткань с изображением белой утки-мандаринки. Исследователи полагают, что данная ткань была произведена с применением техники батика. Изображение утки-мандаринки на данной ткани аналогично изображению утки-мандаринки на подушке, выполненной из полихромной керамики в стиле «Сань-Цай». Мотивы с изображением уток-мандаринок также встречаются на тканях династии Тан, собранных в Японии в хранилище Шосоин. Можно предположить, что мотив утки-мандаринки на подушке полихромной керамики «Сань-Цай» действительно связан с мотивом на тканях того времени, это означает, что данный вид симметричного узора утки-мандаринки является распространенным декоративным элементом, характерным для эпохи династии Тан. Мотив утки-мандаринки на подушке полихромной керамики «Сань-Цай» имитируется на многократно окрашенной ткани (Рисунок 8).

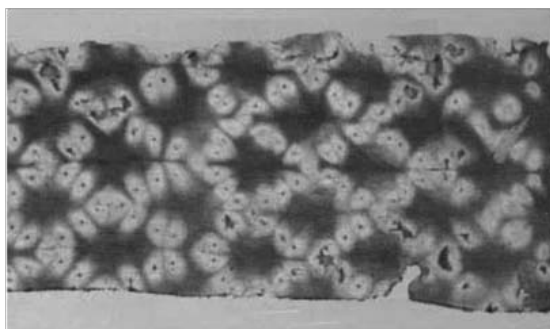


Рис. 6. Ткань с ромбовидным узором эпохи Тан, раскопанная в Синьцзяне, Китай, 1969 год



Рис. 7. Три кувшина, украшенные ромбовидной полихромной керамикой «Сань-Цай» династии Тан в коллекции музея Лояна



Рис. 8. Две подушки из полихромной керамики «Сань-Цай» и ткани времен династии Тан из коллекции Токийского национального музея, украшенные узорами из уток-мандаринок

Помимо рассмотренных ранее узоров, существуют и другие декоративные узоры, связанные с полихромной керамикой «Сань-Цай». Некоторые из них имеют схожие мотивы с узорами тканей того времени. Например, кувшин полихромной керамики «Сань-Цай» может быть украшен красочным полилинейным узором, который также встречается в технике окрашивания тканей.

Сравнительный анализ декоративных узоров полихромной керамики «Сань-Цай» и декоративных узоров окраски современных тканей позволяет выявить тесную связь между керамическим декором и тканевыми узорами, а также определить законы и характеристики имитации. Главным объектом имитации в данном случае является форма и цвет узора, что отражает стремление керамического декора воссоздать графический эффект, присущий рисункам на тканях. Декор полихромной керамики «Сань-Цай» можно классифицировать следующим образом:

- Бисерный узор.
- Геометрические узоры, например, ромбы.
- Узоры в форме растений, например, лепестки.
- Симметричные узоры в форме животных, напри-

мер, узор «утка-мандаринка».

Из анализа цвета глазури полихромной керамики «Сань-Цай» выделяются несколько основных оттенков, таких как синий, коричневый, желтый, зеленый, белый и другие. Аналогичные цветовые схемы можно наблюдать в тканях, произведенных в течение династии Тан. Особенно заметны цветовые ореолы, которые присутствуют в декоративных узорах окрашенных тканей, и эти эффекты также проявляются в полихромной керамике «Сань-Цай» династии Тан. Например, полихромная керамика «Сань-Цай» имеет множество плавных переходов между различными цветами глазури, создавая эффект цветового ореола. Тем не менее, в силу различий в материалах, используемых для керамики и тканей, а также из-за трудностей сохранения тканей в сравнении с керамическими изделиями, цвет полихромной керамики «Сань-Цай» династии Тан обладает более выраженной яркостью по сравнению с сохранившимися образцами тканей из династии Тан. Согласно мнению ученых, цветовая палитра тканей династии Тан схожа с цветовым диапазоном полихромной керамики «Сань-Цай» того времени. Красочное искусство, отображенное в тканях династии Тан,

играло значительную роль в развитии полихромной керамики «Сань-Цай» в эпоху династии Тан [3].

Выводы

Хотя имитация эффекта окрашивания, применяемого в технике полихромной керамики «Сань-Цай» может ограничиваться поверхностным подражанием, она всё же привнесла инновации в сферу керамики в области декоративного оформления. Декоративный эффект, воз-

никший благодаря этой имитации, стал отличительной чертой полихромной керамики «Сань-Цай». Данный процесс декорирования керамики, эмулирующий окрашивание ткани, сформировал уникальный стиль декоративной отделки, характерный для эпохи династии Тан. Изучение декоративных узоров керамики «Сань-Цай» позволяет также оценить мастерство и декоративные особенности, связанные с техникой окрашивания ткани во времена династии Тан.

ЛИТЕРАТУРА

1. М.Л. Титаренко, А.И. Духовная культура Китая //Российская академия наук Институт Дальнего Востока//Издательская фирма«Восточная литература» РАН Москва.2010. — С. 213–226.
2. Ван Тяньчжао. Взаимосвязь между процессом украшения полихромной керамики «Сань-Цай» и процессом окрашивания ткани в эпоху династии Тан// Технология крашения и отделки. —2014—№2— С.42–46.
3. Власов В.Г. Керамика «Сань-Цай». Новый энциклопедический словарь изобразительного искусства//главный редактор М.Л. Титаренко; Институт Дальнего Востока. Том VIII: Р–С. — Санкт-Петербург: Азбука-классика, 2008.
4. Цзинь Шаопин, Ван Лу. Исследование техники окрашивания тканей в древнем Китае//Журнал Яньтайского университета. — 2014 — №3 — С. 100-120.
5. Лю Суцюн, Лян Хуэй'э, Гу Мин. Сравнительное исследование декоративных узоров полихромной керамики «Сань-Цай» династии Тан и тканей династии Тан//Технология крашения и отделки. — 2012.—№2— С.56–58.
6. Юй Тао. Древнекитайский процесс окрашивания ткани//Шелк. —1994. — №3 — С. 52–54.

© У Хунчан (114121513@aliyun.com), Ткач Дмитрий Геннадьевич (tkach.dmitry@mail.ru).

Журнал «Современная наука: актуальные проблемы теории и практики»