

# СОЦИАЛЬНО-ПЕДАГОГИЧЕСКАЯ СРЕДА МОЛОДЕЖНОГО ОБЩЕСТВЕННОГО ОБЪЕДИНЕНИЯ КАК УСЛОВИЕ ФОРМИРОВАНИЯ ГРАЖДАНСТВЕННОСТИ КАЗАЧЬЕЙ МОЛОДЕЖИ

**Шишов Сергей Евгеньевич,**

*Д.п.н., профессор, ФГБОУ ВО МГУТУ им. К.Г. Разумовского  
(Первый казачий университет),  
rektorat@mgutm.ru*

**Солонников Дмитрий Владимирович,**

*Аспирант, ФГБОУ ВО МГУТУ им. К.Г. Разумовского  
(Первый казачий университет),  
solonnikov.d@gmail.com*

## SOCIO-PEDAGOGICAL ENVIRONMENT OF THE YOUTH PUBLIC ASSOCIATION AS A CONDITION FOR THE FORMATION OF CITIZENSHIP OF THE COSSACK YOUTH

**S. Shishov  
S. Solonnikov**

*Summary:* The article presents the results of the experimental part of the study on the formation of citizenship of the Cossack youth, which successfully takes place in a specially organized socio-pedagogical environment of the public Association of Cossack youth. The subject of the research is organizational and methodological support for the formation of citizenship of the Cossack youth in the conditions of interaction between public associations and military units. The purpose of the research is to develop theoretical foundations and organizational and methodological support for the formation of citizenship of Cossack youth in the conditions of interaction between public associations and military units.

The structure of the social and pedagogical environment of a public Association is formed by the relationships of participants of a youth public Association, as an indicator of a mixed group of factors that affect the productivity of joint activities. An integral indicator of the citizenship of the Cossack youth is the formation of group norms of activity and communication of members of a public Association in the process of joint activities.

*Keywords:* citizenship, Cossacks, Cossack youth, Cossack community, youth, normativity, public Association, socio-pedagogical environment, sociometric method.

*Аннотация:* В статье представлены результаты экспериментальной части исследования по формированию гражданской ответственности казачьей молодежи, которое успешно протекает в специально организованной социально-педагогической среде общественного объединения казачьей молодежи. Предмет исследования - организационно-методическое обеспечение формирования гражданской ответственности казачьей молодежи в условиях взаимодействия общественных объединений и воинских частей. Цель исследования состоит в разработке теоретических оснований и организационно-методического обеспечения формирования гражданской ответственности казачьей молодежи в условиях взаимодействия общественных объединений и воинских частей.

Структуру социально-педагогической среды общественного объединения образуют взаимоотношения участников молодежного общественного объединения, как показателя смешанной группы факторов, влияющих на продуктивность совместной деятельности. Интегральным показателем гражданской ответственности казачьей молодежи является сформированность групповых норм деятельности и общения участников общественного объединения в процессе совместной деятельности.

*Ключевые слова:* гражданственность, казачество, казачья молодежь, казачья община, молодежь, нормативность, общественное объединение, социально-педагогическая среда, социометрический метод.

**Н**а современном этапе развития российского общества проблема формирования гражданской ответственности молодежи, как социально значимого личностного качества, является актуальной, на фоне активно идущих процессов формирования гражданского общества.

В последние десятилетия гражданская активность казачьей молодежи в различных сферах социальной деятельности все более возрастает, в том числе и в казачьем движении.

Рассмотрение психолого-педагогических особенностей формирования гражданской ответственности казачьей

молодежи связано с менталитетом, который характеризует сущностные черты поколений, передающиеся по наследству и становятся функциональными и подвижными.

Молодые казаки, внося в свою жизнь приметы современности, бережно хранят традиции, передаваемые им старшим поколением и влияющим на самосознание молодого поколения.

Становление мировоззренческих, ценностно-смысловых основ молодого человека казачьей культуры, обладающего индивидуальным набором личностных

качеств, порождающего и воспринимающего смыслы жизни в контексте социокультурного развития, способного действовать в соответствии с этими смыслами, – является главной целью педагогики казачества как личностно-ориентированного воспитания.

Известно, что в менталитете казака формировалось чувство коллективизма, представления, побуждения, комплексы, начала которых в историческом времени возникновения и существования, связаны с казачьей общиной, продемонстрировавшей свою жизнеспособность и возрождающейся сегодня.

Деятельность современных общественных объединений казачьей молодежи по формированию гражданской ответственности, осуществляется в двух основных направлениях: социально-патриотическом и военно-патриотическом.

Результативность процесса формирования гражданской ответственности казачьей молодежи в решающей степени определяется вариативностью содержания социально-педагогической среды рассматриваемого неформального общественного объединения.

Как научное понятие, «среда» относилось к материальным средам, в которых происходили физические взаимодействия. С развитием системного подхода, представление о среде стали связывать с системными явлениями.

В философии рассматривают понятие «среда» как «место обитания и производственной деятельности человечества; сложной системы, включающей разнообразные взаимосвязи предметного и личностного характера» [7].

В социологии рассматривается понятие «социальная среда», которое понимается как «окружающие человека материальные и духовные условия его существования и деятельности; объективная реальность, существующая по законам общественного развития», являясь при этом не просто социальной данностью, а сложной системой, охватывающей микро и макросреды, которые организует сам человек [6].

В рамках психолого-педагогических исследований, среда рассматривается как система взаимодействия и воздействия на формирование личности и понимается как «субъективно пережитая человеком объективная реальность, то есть только то, с чем он вступает во взаимодействие в жизни, к чему он как-то относится и что оказывает на него влияние» [1].

Взаимоотношение среды и личности можно охарактеризовать как двусторонний процесс взаимовлияния друг на друга: под влиянием среды меняется индивид,

вместе с тем его деятельность преобразует среду.

Интересным с точки зрения исследования, является понятие среды, как некоего окружения человека, которое обозначает ближайшие к нему составляющие среды (предметы, люди, явления и др.) и влияющих на его поведение и деятельность [10].

По этому поводу Л.И. Божович утверждает, что «среда не может быть понята безотносительно к какому-нибудь субъекту. Обязательно предполагаются встречные процессы: взаимодействие, активность, осознание своей деятельности человеком» [3].

Следовательно, среда является источником формирования личности, поскольку заложенные в ней социальные нормы, благодаря созданным условиям, переходят в индивидуальные личностные проявления и качества.

Социально-педагогическая среда общественного объединения может рассматриваться в качестве системы специально созданных условий, обеспечивающих совместную деятельность и общение его участников [4].

Согласно личностно-деятельностного подхода, который использует В.А. Ясвин для определения социально-педагогической среды, она представляет определенную совокупность условий и возможностей, создающих предпосылки для личностного развития и саморазвития индивида [12].

Существенное дополнение к пониманию сущности социально-педагогической среды делает В.С. Тарасов, который акцентирует внимание на специально организовываемых психолого-педагогических условиях, взаимодействия с которыми способствует становлению личности [8].

С точки зрения социологии, под социально-педагогической средой общественного объединения понимается социальное пространство, в котором гармонично действуют разнообразные социальные институты воспитания, воздействующие друг на друга. В центре данного социального пространства находится субъект социализации, который усваивает нормы и правила созданного пространства, благодаря естественному погружению в эту среду.

Несмотря на различные толкования понятия социально-педагогической среды, общим является представление о среде, как о системе средств и способов формирования и развития личности.

Основной целью организации социально-педагогической среды общественного объединения является создание системы условий и отношений вокруг субъекта социализации, содержащиеся в социальном и простран-

ственном окружении, способствующие совершенствованию, закреплению и обогащению его социального опыта гражданственности.

При проектировании социально-педагогической среды формирования гражданственности общественной деятельности участников общественного объединения организовывается таким образом, чтобы она способствовала актуализации и проявлению разных видов гражданской активности молодежи.

Вместе с тем, при построении социально-педагогической среды упор делается не на формирование какого-то одного вида активности, а на организацию временного сочетания источников нравственной активности, наличие которых было отмечено во взаимодействии с каждым социальным институтом.

Важная роль в создании условий социально-педагогической среды для формирования гражданственности казачьей молодежи играют взрослые участники общественного объединения – это, в первую очередь, педагоги-организаторы, которые целенаправленно создают социально-педагогические условия, способствующие формированию гражданственности.

В обязанности педагогов-организаторов входит налаживание контактов с иными социальными институтами, разработка направлений взаимодействия участников общественного объединения с внешней средой, отслеживание результативности социально-педагогических воздействий на молодежь, анализ и преобразование этих воздействий.

Структуру социально-педагогической среды общественного объединения образуют взаимоотношения участников молодежного общественного объединения, как показателя смешанной группы факторов, влияющих на продуктивность совместной деятельности.

Исследовать характер взаимоотношений в общественном объединении и принять меры по их оптимизации позволяет социометрический метод, основу которого составляет социометрический опрос.

Для анализа межличностных взаимоотношений участников молодежного общественного объединения, непосредственно влияющих на уровень эффективности совместной деятельности, были проведены социометрические измерения групповой сплоченности:

- исходное состояние;
- текущее состояние;
- итоговое состояние.

Социометрические измерения групповой сплоченности включали:

- выбор социометрического критерия: «К какому из

участников группы Вы обращаетесь чаще (реже) всего?»

- построение социометрической матрицы;
- вычисление социометрических индексов;
- интерпретация результатов и корректирующее воздействие.

Индекс психологической сплоченности группы (ИПСГ) – определяет степень ее группового единства[9]:

$$I_{\text{ПСГ}} = \frac{\sum K^{++}}{0.5N(N-1)}, \quad (1)$$

Где  $\sum K^{++}$  – сумма взаимных положительных выборов в группе;

N – число испытуемых.

Интерпретировать результаты социометрических измерений можно таким образом: группа участников совместной деятельности, в которую вошли мотивированные на групповую работу участники, достаточно быстро сформировало ядро из 4-5 человек и приступила к работе.

В процессе совместной деятельности в нее были вовлечены практически все члены группы.

Изучение опыта применения социометрических измерений, показывает, что вычисление индекса социометрического статуса ( $I_{\text{СТ}}$ ) – определяет положение участника общественного объединения по определенному социометрическому критерию, позволяет интерпретировать этот результат, как показатель степени активности участников группы совместной деятельности.

$$I_{\text{СТ}} = \frac{K_n^+ - K_n^-}{N-1}, \quad (2)$$

Коэффициент групповой работы каждого участника группы совместной деятельности определяется с использованием табл. 1.

Таблица 1 - Коэффициенты групповой работы

Кол-во выборов	исходное		текущее		итоговое	
	Э	К	Э	К	Э	К
1.	0,07	0,04	0,13	0,07	0,20	0,18
2.	0,07	0,04	0,26	0,14	0,40	0,36
3.	0,14	0,08	0,39	0,21	0,60	0,54
4.	0,21	0,12	0,52	0,28	0,80	0,72
5.	0,28	0,16	0,65	0,35	1,00	0,90
6.	0,35	0,20	0,78	0,42	1,20	1,08
7.	0,42	0,24	0,91	0,49	1,40	1,26
8.	0,49	0,28	1,04	0,56	1,60	1,44
9.	0,56	0,32	1,17	0,63	1,80	1,62
10.	0,63	0,36	1,30	0,70	2,00	1,80

Анализ табличных коэффициентов подтверждает вывод, сделанный на основе динамики изменения индекса групповой сплоченности в процессе совместной деятельности.

В результате статистического анализа установлено, что коэффициент взаимных социометрических выборов участников группы постепенно уменьшается в ходе совместной деятельности. Это означает, что вместо общения по интересам появляется личностная направленность продуктивной деятельности.

Таким образом, эмпирические данные позволяют прийти к выводу о том, что динамика в сторону уменьшения социометрического статуса участников группы совместной деятельности связана со смещением интереса от межличностного общения к взаимному интересу в совместной деятельности.

Референтометрическая процедура социометрического метода предполагает набор суждений всех участников группы совместной деятельности группы по поводу значимого для них объекта.

Результаты показали, что в начале эксперимента группа находится в периоде своего становления, о чем свидетельствует большое количество участников, находящихся в позиции среднестатусных.

В то же время, в конце эксперимента отчетливо прослеживается дифференциация группы относительно референтной предпочтительности.

Определение групповой структуры представляет собой ранжирование участников групп по признаку «степень влияния в группе».

Сравнивая результаты социометрии определения групповой структуры, выявляются статусные уровни внутри группы, которые позволяют в дальнейшем определить зависимость значимости поведенческих норм от статуса каждого участника общественного объединения.

Интегральным показателем гражданственности является сформированность групповых норм деятельности и общения участников общественного объединения в процессе совместной деятельности.

Для определения выраженности межличностного общения в процессе совместной деятельности выявляются нормы поведения участников общественного объединения в групповой деятельности и общении.

При этом, интерес представляет, во-первых, как участники общественного объединения следуют в сво-

ем поведении нормам, а, во-вторых, степень принятия этих норм, как необходимого условия проявления гражданственности.

В процессе формирования гражданственности изменяется отношение участников общественного объединения к совместной деятельности, что показывает увеличение роли поведенческих норм в организации совместной деятельности. В процессе интериоризации норм и правил поведения, они выступают не как задаваемые извне предписания, а как собственная значимая система представлений участников общественного объединения. Оказывают решающее влияние на становление мировоззрения молодежи [11].

В тоже время, формирование мировоззренческих и поведенческих качеств личности обеспечивает воспитание эмоционально-ценностного отношения людей друг к другу, к деятельности, в которую они вовлечены, а также убеждений и идеалов [5].

Представления участников общественного объединения о себе, являющиеся их рефлексивными ориентирами, входящими в систему поведенческих норм деятельности и общения можно классифицировать по трем категориям: поведенческая норма; самооценка; внешнее поведение.

Далее, по количеству ответов, распределенных по каждой категории, проведен однофакторный дисперсионный анализ результатов определения выраженности межличностного общения, кластерный анализ и подсчитан коэффициент корреляции (табл.2, рис.1).

Таблица 2 – Средний ранг по категориям

Категория	Срезы			Δ
	1	2	3	
Поведенческая норма	29,9	28,1	44,6	+14,7
Внешнее поведение	17,5	20,8	21,5	+4,0
Самооценка	67,7	44,9	55,3	-12,4

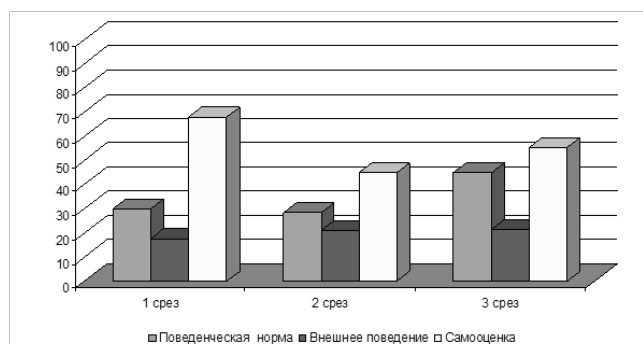


Рис. 1. Средний ранг по категориям

Наиболее значимой оказалась динамика развития поведенческих норм, которые, исходя из статистических данных, увеличиваются в процессе формирования гражданственности ( $\Delta=14,7$ ).

Проверка достоверности различий уровня значимости поведенческих норм участников общественного объединения, проводилась по критерию Краскела-Уоллеса.

В категорию «Внешнее поведение» вошли ответы, которые характеризуют внешние проявления образа состоявшейся личности.

Таким образом, можно утверждать, что прослеживается тенденция возрастания значимости своего внешнего образа для участников общественного объединения.

Категория «Самооценка» включала оценочные суждения самих участников общественного объединения, характеризуя себя. При этом суждения носили эмоционально-личностный характер самооценки.

Такие высокие начальные показатели самооценки, по всей видимости, связаны с недостаточной рефлексивностью, свойственной молодежи. Благодаря рефлексии происходит активное развитие самосознания. В процессе формирования гражданственности динамично развивается способность к самосознания и более глубокому пониманию своего Я-образа.

Для исследования выраженности поведения в процессе совместной деятельности использовался метод наблюдения за участниками общественного объединения в различных ситуациях, в том числе специально сконструированных [2].

Внешнее поведение рассматривается как одна из структур групповых норм деятельности. При этом, в процессе совместной деятельности, участниками общественного объединения осваиваются новые нормы, которые начинают определять их внешнее поведение.

Для исследования роли поведенческих норм в межличностном общении участникам общественного объединения предлагался ряд ситуаций, в которых нарушены нормы социального поведения, а варианты решения включают, как нормативные, так и ненормативные способы выхода из данных ситуаций. При этом предполагается, что тот способ, который выберет большинство участников общественного объединения, и будет являться основным правилом поведения, принятого в социально-педагогической среде данного общественного объединения.

При анализе результатов исследования используется коэффициент нормативности, показывающий установку участников общественного объединения на соблюдение норм и правил поведения и общения. При этом, нормативность, во-первых, обеспечивает предсказуемость совместной деятельности, во-вторых, следование правилам, обеспечивает стабильность на пути развития организации.

Установлено, что в процессе совместной деятельности участников общественного объединения уменьшается коэффициент нормативности, то есть их желание следовать только установленным нормам и правилам. Складывающиеся новообразования личности, отвечающие потребностям развития организации и собственной потребности индивида, вынуждают его действовать инновационно в интересах совместной деятельности.

Рассмотренная выше модель социально-педагогической среды общественного объединения развивалась по трем основным направлениям, соответствующим трем компонентам формирования гражданственности участников общественного объединения:

- социально-нормативному (освоение поведенческих норм);
- индивидуально-смысловому (саморазвитие);
- ценностно-деятельностному (личностное самоопределение).

Целью использования социально-нормативных методов деятельности общественного объединения является развитие у молодежи социально значимых мотивов поведения (гражданской позиции); активизация стремления осуществлять общественно полезную деятельность; развитие социального интеллекта, способности к продуктивному межличностному взаимодействию и сотрудничеству.

Система социально-нормативных методов деятельности общественного объединения включала в себя: проведение тематических круглых столов по наиболее актуальным проблемам; систематическое проведение акций; проведение дискуссий; периодическое проведение социометрических и психометрических измерений межличностного взаимодействия и общения с последующим обсуждением полученных результатов.

Целями использования индивидуально-смысловых методов является повышение осознанности участников общественного объединения относительно личностных планов, формирование личностной рефлексии; повышения уровня самосознания личности.

Комплекс индивидуально-смысловых методов деятельности общественного объединения включает в себя: проведение тренинга по активизации личност-

ного самоопределения; проведение деловых и ролевых игр; разработка и реализация творческих проектов, участие в конкурсах художественной самодеятельности; организация и проведение спортивных мероприятий и др.

Целями ценностно-деятельностных методов деятельности общественного объединения выступают: развитие у молодежи стремления к творческой, познаватель-

ной, научно-методической деятельности; обеспечение поддерживающей помощи в совместной деятельности; развитие осознанности своих социальных и личностных ценностей.

Анализ полученных результатов показал рост компонентов гражданственности участников общественного объединения.

#### ЛИТЕРАТУРА

1. Абрамова, Ю.Г. Психология среды: истоки и направления развития // Вопросы психологии. 1995. №2. С. 130 - 137.
2. Анцупов, А., Ковалев В. Социально-психологическая оценка персонала. М.: Юнити. 2007.
3. Божович, Л.И. Психология закономерности формирования личности в онтогенезе /Л.И. Божович //Вопросы психологии. 1976. № 6. С. 45-53.
4. Леонтьев, А.Н. Деятельность. Сознание. Личность /А.Н. Леонтьев. М.: Политиздат, 1975. 304 с.
5. Козлов О.А. Теоретико-методологические основы информационной подготовки курсантов военно-учебных заведений: Монография. М.: МО РФ, 2002. 328 с.
6. Мануйлов, Ю.С. Средовой подход в воспитании: дис. д-ра пед. наук: 13.00.01 / Ю.С. Мануйлов. М. [б.и.], 1997. 193 с.
7. Советский энциклопедический словарь /Под ред. А.М.Прохорова. М., 1987.1600 с.
8. Тарасов, С.В. Образовательная среда и развитие школьника/С.В. Тарасов. СПб.: ЛОИРО, 2003. С.4.
9. Толстова Ю.Н. Анализ социологических данных. М.: 2000. 278 с.
10. Тэн, И. Среда [Электронный ресурс] /И. Тэн // Философский словарь. – Режим доступа: <http://www.harc.ru/slovar/2064.html>.
11. Шишов С.Е. О роли социально-педагогического проекта в формировании мировоззрения современной студенческой молодежи // Научные исследования и разработки. Социально-гуманитарные исследования и технологии. 2017. Т. 6. № 3. С. 3-6.
12. Ясвин, В.А. Образовательная среда: от моделирования к проектированию. М.: Олма-Пресс, 2001. 365 с.

© Шишов Сергей Евгеньевич (rektorat@mgutm.ru), Солонников Дмитрий Владимирович (solonnikov.d@gmail.com).

Журнал «Современная наука: актуальные проблемы теории и практики»

