

НАРУЧИ В ТРАДИЦИОННОМ ЖЕНСКОМ КОСТЮМЕ СЕВЕРНЫХ ГУБЕРНИЙ РОССИИ XVIII–XIX ВЕКОВ: ИСТОРИКО-КУЛЬТУРНЫЙ АНАЛИЗ И РЕГИОНАЛЬНЫЕ ОСОБЕННОСТИ

Зылева Елена Игоревна

Российский государственный
художественно-промышленный университет
им. С.Г. Строганова
Lenakobets1@gmail.com

BRACERS IN THE TRADITIONAL WOMEN'S COSTUME OF THE NORTHERN PROVINCES OF RUSSIA OF THE XVIII–XIX CENTURIES: HISTORICAL AND CULTURAL ANALYSIS AND REGIONAL FEATURES

E. Zyleva

Summary: The article considers bracers as an important element of women's folk costume of the Northern provinces of the Russian Empire of the XVIII–XIX centuries. A comparative analysis of the regional features of hoops in the Arkhangelsk, Vologda and Olonets provinces is carried out, differences in manufacturing technologies, decorative design and socio-cultural function are revealed. Special attention is paid to the use of pearl decoration and its symbolic significance in the traditional culture of the northern territories of Russia.

Keywords: bracers, handrails, folk costume, Northern provinces of Russia, pearl embroidery, traditional decorative art, regional peculiarities, XVIII–XIX centuries.

Аннотация: В статье рассматриваются наручи как важный элемент женского народного костюма Северных губерний Российской империи XVIII–XIX веков. Проводится сравнительный анализ региональных особенностей наручей в Архангельской, Вологодской и Олонецкой губерниях, выявляются различия в технологиях изготовления, декоративном оформлении и социокультурной функции. Особое внимание уделяется использованию жемчужного декора и его символическому значению в традиционной культуре северных территорий России.

Ключевые слова: наручи, поручи, народный костюм, Северные губернии России, жемчужное шитье, традиционное декоративное искусство, региональные особенности, XVIII–XIX века.

Введение

Изучение традиционного народного костюма России представляет значительный интерес для понимания историко-культурных процессов и региональной специфики материальной культуры. Наручи, известные также как поручи, составляют один из малоизученных элементов женского костюма, требующий детального научного анализа. Актуальность исследования обусловлена необходимостью систематизации знаний о данном элементе традиционного костюма и выявления его роли в культуре Северных губерний Российской империи.

Целью настоящей статьи является комплексный анализ наручей как элемента женского народного костюма Северных губерний России XVIII–XIX веков, выявление их исторической эволюции и региональной специфики. Задачи исследования включают: изучение исторических истоков наручей и процесса их трансформации от церковного облачения к народному костюму; анализ региональных особенностей наручей в Архангельской, Вологодской и Олонецкой губерниях; выявление технологических и художественных характеристик жемчуж-

ного декора наручей.

Историческая эволюция наручей: от византийской традиции к народному костюму

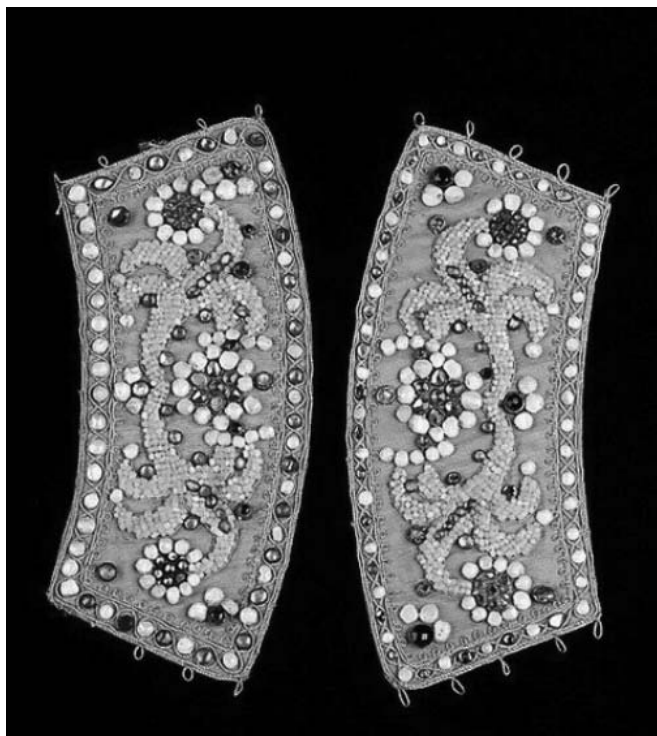
Генезис наручей в русской культуре неразрывно связан с византийскими литургическими традициями. В Византийской империи поручи (ἐπίμανίκια) являлись обязательным элементом священнического облачения, символизируя духовную власть и благодать, необходимую для совершения церковных таинств. Принятие христианства Древней Русью в 988 году способствовало заимствованию данного элемента церковного убранства.

В XVII–XVIII веках наручи становятся частью парадного костюма русской знати, сохраняя при этом сакральную семантику как символ власти и благочестия.

Адаптация наручей к народному костюму относится к XVIII–XIX векам и наиболее ярко проявилась в северных губерниях России. Географическая удаленность северных территорий, консервативность местного населения в сохранении традиций длительному бытованию архаичных форм материальной культуры. В народной интерпретации наручи утратили исключительно статус-



Илл.1. Наручи. Реконструкция. XVII-XIX вв. Северные губернии России.
Реконструкция выполнена по сохранившемуся описанию и аналогам из собрания РЭМ.
Ткань, жемчуг речной, золотные нити; техника «сажения по бели».



Илл.2. Наручи. XIX в. Северные губернии России.
Ткань, жемчуг речной, золотные нити; шитье.
Из коллекции Н.Л. Шабельской.
The Metropolitan Museum of Art, New York.



Илл.3. Наручи. Реконструкция. XIX в.
Северные губернии России. Реконструкция выполнена
по сохранившемуся описанию.
Ткань, кожа, мех, жемчуг речной, золотные нити.

ное значение, трансформировавшись в элемент праздничного костюма, при этом сохранив отголоски первоначальной сакральной символики.

Региональная специфика наручей в Северных губерниях России

Анализ традиций изготовления наручей в трех северных губерниях выявляет устойчивые региональные особенности, сформировавшиеся под воздействием различных культурно-исторических факторов.

Архангельская губерния (**Илл.1**) характеризуется использованием тканей темных тонов (шелк, парча, бархат) в сочетании с крупным местным жемчугом (2-4 мм) и золотными нитями. Конструктивно наручи отличаются удлиненными пропорциями (15-20/8-12 см) и трапециевидной формой с застежками. Основной технологической особенностью является применение техники "сажения по бели" — пришивание жемчужин на предварительно подготовленную белую основу, что обеспечивало максимальный контраст с темной основной тканью и усиливало визуальное воздействие декора. Орнаментальная программа базируется на геометрических композициях с использованием древнеславянской и христианской символики: ромбы как символы плодородия, кресты с христианской семантикой, зигзагообразные линии, ассоциируемые с водной стихией. Наряду с геометрическими мотивами встречаются стилизованные растительные элементы — условные изображения листьев, побегов и розеток, выполненные в технике золотного и жемчужного шитья и сохраняющие подчиненность общей геометрической структуре композиции. Важно отметить, что эти орнаментальные элементы выполняли апотропеическую функцию в системе традиционных верований. Сравнительный анализ декора наручей и других элементов костюма (головных уборов, наконечников, подольных украшений сарафанов, серег, шейных украшений) выявляет единую орнаментальную систему регионального костюмного комплекса.

Вологодская губерния (**Илл.2**) демонстрирует принципиально иной подход, основанный на технологических особенностях работы с жемчугом и сложной флоральной орнаментике. Характерной региональной особенностью является создание объемных многослойных композиций за счет комбинирования жемчуга различных размеров (1-6 мм) и природных оттенков — от белоснежного до розоватого и темно-серого. Применялись техники "низания по счету" и "шитья в проколку" для создания пространственных декоративных решений. "Низание по счету" представляло собой пришивание жемчужин строго определенными рядами согласно заранее разработанной математической схеме, что обеспечивало геометрическую точность сложных повторяющихся узоров. "Шитье в проколку" заключалось

в нанизывании нескольких жемчужин на рабочую нить с последующим протягиванием через материал основы одним движением, что позволяло создавать плавные линейные элементы и изгибы орнамента. Орнаментальная система включает сложные растительные и цветочные мотивы, виртуозное исполнение криволинейных форм — завитков, спиралей, стилизованных флоральных элементов. В отличие от архангельских образцов, вологодские мастерицы создавали живописные композиции органичного характера.

Олонецкая губерния (**Илл.3**) представляет уникальный синтез, где традиционное жемчужное шитье сочетается с аппликативными техниками обработки кожи и меха. Эта специфика обусловлена географическим положением региона на границе с Карелией и Финляндией, суровыми климатическими условиями и многоэтническим составом населения, включавшим русских, карельские, вепсские и финские группы. Технологические особенности включают мозаичное шитье с использованием предварительно окрашенной кожи различных цветов для создания полихромных композиций, а также комбинирование органических материалов с жемчужным декором. Конструкции отличаются максимальным морфологическим разнообразием (10-25/4-15 см) в зависимости от функционального назначения. Орнаментальная программа характеризуется присутствием зооморфных и флоральных элементов, отражающих влияние финно-угорских традиций. Декор включает архаические мотивы, связанные с анимистическими представлениями различных этнических групп региона, что позволяет характеризовать местную традицию как результат длительного культурного синтеза, протекавшего на протяжении нескольких столетий совместного проживания разных этносов.

Проведенное исследование наручей как элемента женского народного костюма Северных губерний России XVIII–XIX веков позволяет сделать следующие выводы.

Установлена историческая эволюция наручей от византийских литургических поручей к элементу народного костюма с XVII–XVIII веков, сопровождавшаяся трансформацией функций при сохранении отдельных символических.

Выявлены три устойчивых региональных типа наручей: архангельский (геометрическая орнаментика, импортные материалы, размеры 15-20/8-12 см), вологодский (флоральные мотивы, объемные техники жемчужного декора, размеры 12-15/4-10 см), олонецкий (комбинирование жемчуга с кожей и мехом, зооморфная орнаментика, размеры 10-25/4-15 см).

Доказана системность орнаментальных решений че-

рез сравнительный анализ декора наручей и других элементов костюма (головные уборы, накосники, подольные украшения, серьги, шейные украшения), выявивший единые композиционные и технологические принципы в рамках региональных традиций.

Определены специфические технологии: "сажение по беле" в Архангельской губернии, "низание по счету" и "шитье в проколку" в Вологодской, мозаичное шитье кожи в Олонецкой губернии.

Установлены функции жемчужного декора: статусная (показатель благосостояния), ритуальная (свадебная и календарная обрядность), апотропеическая (защитная символика).

Результаты исследования систематизируют знания о малоизученном элементе традиционного костюма и могут применяться в музейной атрибуции, реставрационной практике и образовательных программах по истории русского декоративно-прикладного искусства.

ЛИТЕРАТУРА

1. Божьева Н.П. Русский орнамент в вышивке: традиция и современность. Московское художественное училище прикладного искусства. М., 2008. - 265 с.
2. Вишневская И.И. Жемчужной шитье на Руси. М., 2007. - 62 с.
3. Кислуха, Л. Ф. Народный костюм русского Севера XIX – начала XX века в собрании Государственного музейного объединения «Художественная культура Русского Севера». – СПб., 2006. – 256 с.
4. Мадлевская Е. Русские народные украшения (из собрания Русского этнографического музея). — М.: Бослен, 2021. — 64 с.
5. Якунина, Л.И. Русское шитье жемчугом. – М: Искусство, 1955. – 159 с.

© Зылева Елена Игоревна (Lenakobets1@gmail.com).

Журнал «Современная наука: актуальные проблемы теории и практики»