

ЗАВИСИМОСТЬ СОЦИАЛЬНО-ПСИХОЛОГИЧЕСКИХ ХАРАКТЕРИСТИК СПОРТСМЕНОВ ОТ ИХ ОБРАЗОВАТЕЛЬНОГО СТАТУСА

THE DEPENDENCE OF SOCIO-PSYCHOLOGICAL CHARACTERISTICS OF ATHLETES FROM THEIR EDUCATIONAL STATUS

**G. Biryukova
A. Kuteynikov
L. Tatyana**

Summary. The article reflects the results of a study that reveals the possible impact of the educational level of athletes on the socio-psychological patterns of behavior. The following regularities are revealed.

Athletes with higher and incomplete higher education are characterized by greater sociability, social activity, curiosity, the need for change and high empathy.

Athletes with secondary and specialized secondary education are more likely to demonstrate leadership behavior, more pragmatic, more cynical and conservative. They are less inclined to trust their intuition, prefer to live in accordance with current circumstances and not to build long-term plans.

Keywords: socio-psychological characteristics of personality, education, communicative competence, normative behavior, patterns of behavior, nonconformism.

Бирюкова Галина Михайловна

Д.ф.н., к.псих.н., профессор, Национальный государственный Университет физической культуры, спорта и здоровья имени П. Ф. Лесгафта, Санкт-Петербург

Кутейников Алексей Николаевич

К.псих.н., Северо-Западный институт управления — Филиал Российской академии народного хозяйства и государственной службы, Санкт-Петербург alex_kutejnikov@mail.ru

Татьянина Людмила Георгиевна

К.псих.н.к, доцент, Национальный государственный Университет физической культуры, спорта и здоровья имени П. Ф. Лесгафта, Санкт-Петербург

Аннотация. Статья отражает результаты исследования, выявляющего возможное влияние образовательного уровня спортсменов на социально-психологические паттерны поведения. Выявлены следующие закономерности.

Спортсмены с высшим и неполным высшим образованием характеризуются большей общительностью, социальной активностью, любознательностью, потребностью в изменениях и высокой эмпатией.

Спортсмены со средним и средне-специальным образованием чаще демонстрируют лидерское поведение, более прагматичны, более циничны и консервативны. Они менее склонны доверять своей интуиции, предпочитают жить в соответствии с актуальными обстоятельствами и не строить долгосрочных планов.

Ключевые слова: социально-психологические характеристики личности, образование, коммуникативная компетентность, нормативность поведения, паттерны поведения, неконформизм.

Введение

В современной научной литературе, посвященной проблемам спорта, уже неоднократно рассматривались вопросы, связанные с выявлением психолого-педагогических аспектов подготовки спортсменов различных возрастов, социально-личностных паттернов поведенческих проявлений и т.д. Несмотря на значительные достижения в деле анализа и описания многочисленных аспектов деятельности спортсменов, применительно к их личностным характеристикам, почти не представлены работы, в которых бы рассматривались связи между социально-психологическими особенностями и образовательным статусом спортсменов. Представленные нами в данной статье усредненные профили

личностных черт респондентов позволили определить значимые различия в личностных свойствах спортсменов с разным образовательным статусом. В результате полученных эмпирическим путем результатов исследования была доказана гипотеза о связи образовательного статуса с такими качествами спортсменов как эмоциональная стабильность, практичность-мягкость и радикализм-консерватизм, претензии на лидерство и социальная смелость.

Материалы и методы исследования

В исследовании приняли участие юноши и девушки в возрасте от 17 до 22 лет (всего 94 человек), занимающиеся в училище Олимпийского резерва № 1, Санкт-Петербург.

Таблица 1. Различия между группами по t-критерию Стьюдента

Шкалы 16 PF	Значение t-критерия	p-уровень
A	-1,30695	0,194
B	-1,61953	0,108
C	2,28615	0,024
E	-1,03222	0,304
F	0,55855	0,577
G	-0,58356	0,561
H	0,79117	0,431
I	-1,92805	0,05
L	-0,73128	0,466
M	-0,26950	0,788
N	1,04464	0,299
O	-0,54280	0,588
Q1	-1,97867	0,049
Q2	0,30353	0,762
Q3	1,62003	0,108
Q4	-1,52534	0,131

Примечание: жирным шрифтом отмечены достоверные различия при $p \leq 0,05$.

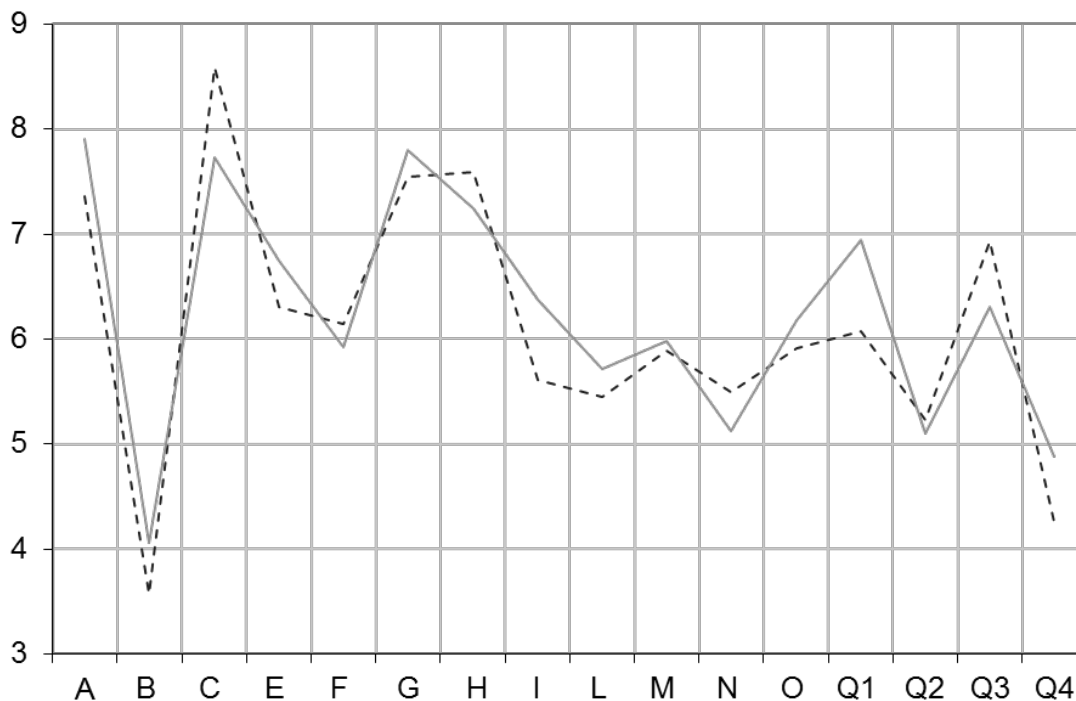


Рис. 1. Усредненные профили личностных черт респондентов с различным образовательным статусом.

Примечание:

* - - - - — усредненные профили личностных черт респондентов со средним и средне-специальным образованием;

** — — — — — усредненные профили личностных черт респондентов с высшим и неполным высшим образованием.

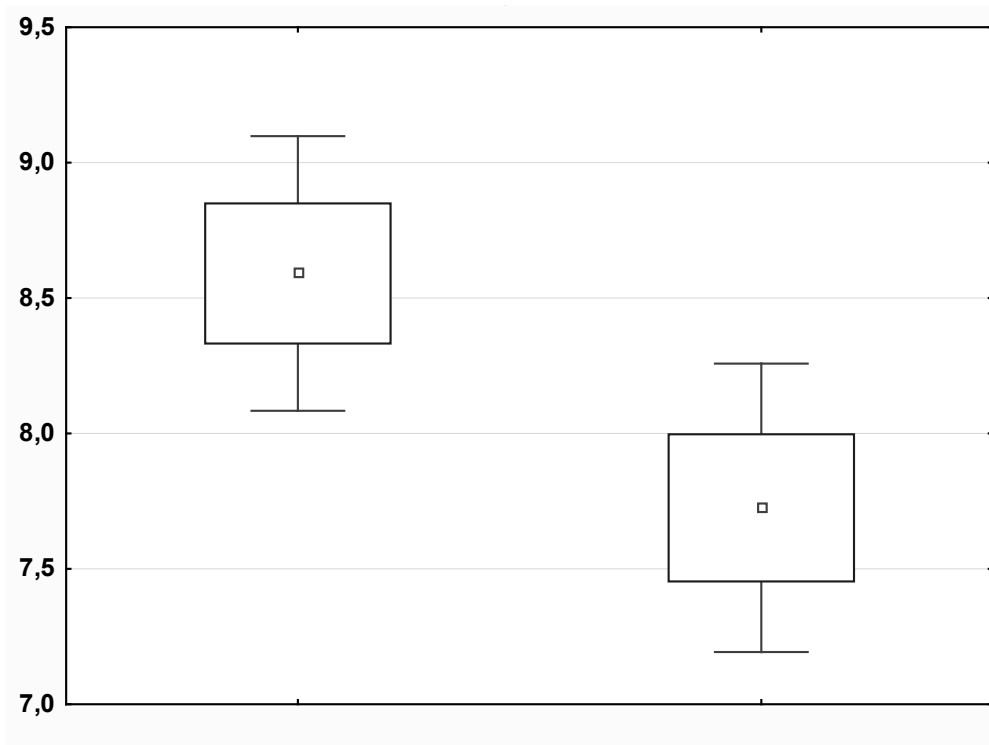


Рис. 2. Диаграмма размаха, иллюстрирующая достоверности различий между группами спортсменов по фактору С (эмоциональная стабильность).

Респонденты были разделены на 2 группы по уровню образования. В первую группу вошли респонденты со средним и средне-специальным образованием (44 чел.), во вторую группу — с незаконченным высшим и высшим образованием (50 чел.).

Как было отмечено выше, изучение индивидуально-психологических свойств личности проводилось с помощью опросника 16-PF Р. Кеттелла и психометрического теста С. Деллингер (в адаптации А. А. Алексеева и Л. А. Громовой).

Результаты и их обсуждение

По результатам проведения личностного опросника Р. Кеттелла были составлены усредненные психологические профили спортсменов со средним и средне-специальным образованием (1-я группа) и для спортсменов с неполным высшим и высшим образованием (2-я группа). Пиковые показатели шкал опросника (рис. 1) указывают на высокую/низкую степень выраженности полюсов исследуемого личностного свойства. Сопоставление усредненных психологических профилей спортсменов из выделенных двух групп обнаруживает, что ведущие личностные черты у представителей рассматриваемых групп делает их во многом схожими. Так, усредненный профиль личности в группе респондентов с неполным

высшим и высшим образованием демонстрирует высокие значения по следующим факторам: А (общительность), С (эмоциональная стабильность), G (нормативность поведения), Н (смелость), Q1 (радикализм-консерватизм). По факторам В (интеллект), Q4 (напряженность) — значения шкал находятся в регистре «ниже среднего» значения. Усредненный профиль личности в группе респондентов со средним и средне-специальным образованием имеет пиковые значения шкал близкие к значениям спортсменов с неполным высшим и высшим образованием, однако более высокие значения получены по фактору С (эмоциональная стабильность), Н (смелость), и Q3 (самолюбие).

Для определения достоверности различий в показателях личностных черт в группах спортсменов с различным образовательным статусом был использован t-критерий Стьюдента и были проанализированы различия в профилях личности респондентов. Результаты сравнения представлены в таблице 1.

Таким образом, сравнение средних значений показателей шкал по опроснику 16-PF выявило статистически достоверные различия ($p \leq 0,05$) между группами спортсменов с различным образовательным статусом по шкалам: С — эмоциональная стабильность ($p=0,024$), I — практичность-мягкость ($p=0,05$), Q1 — радикализм-консерватизм ($p=0,049$).

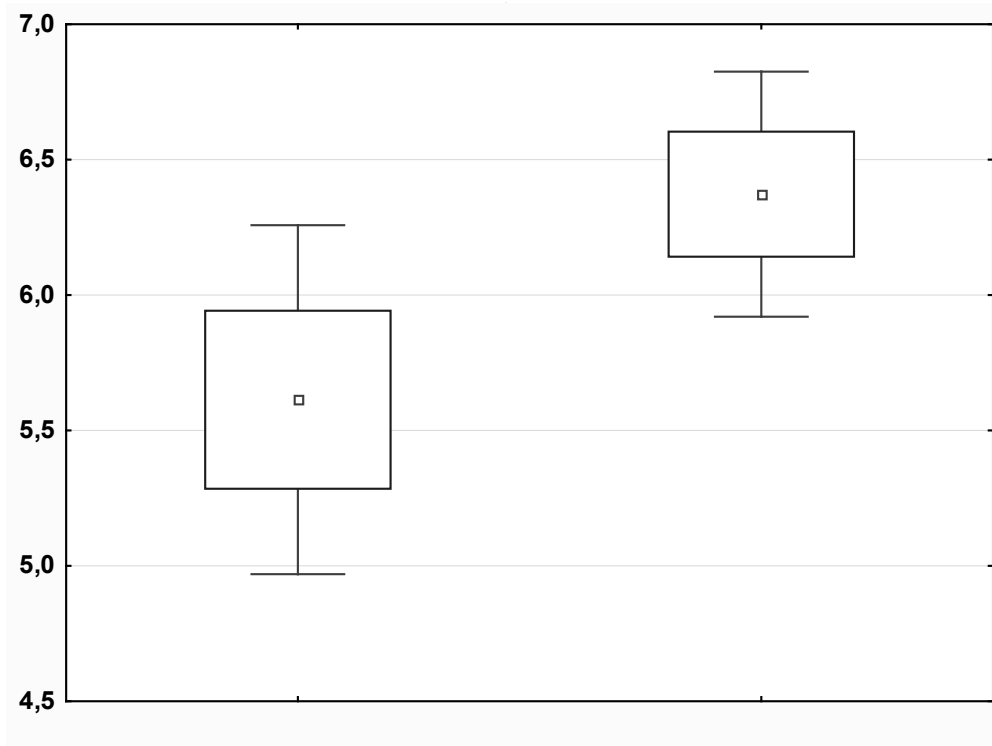


Рис. 3. Диаграмма размаха достоверности различий между группами спортсменов по фактору I (Практичность-мягкость).

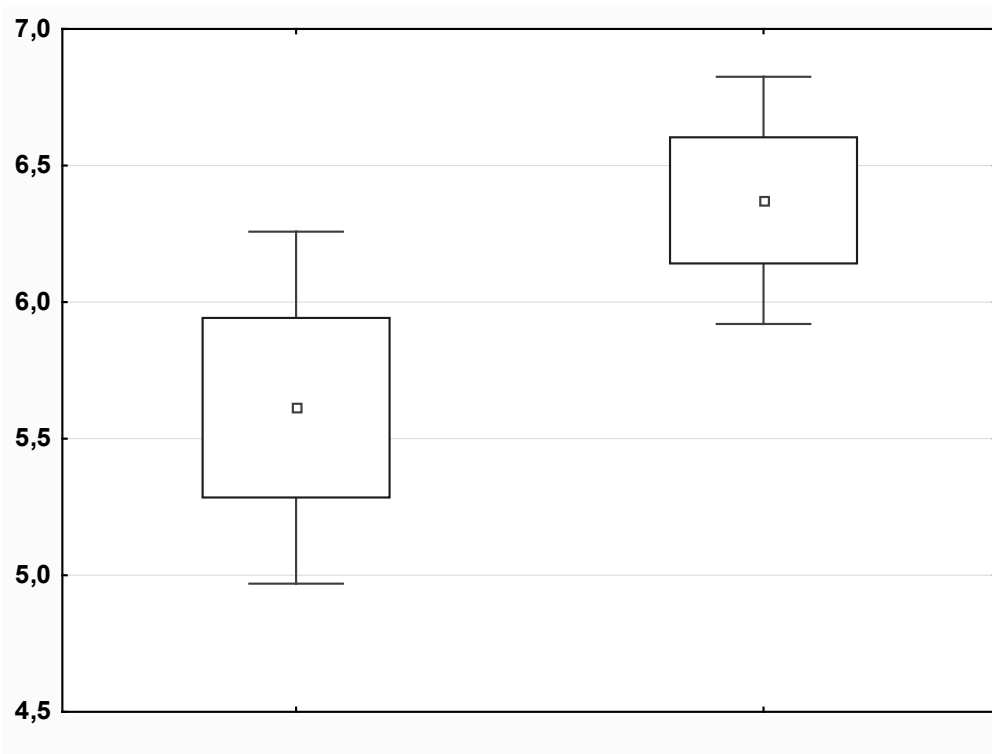


Рис. 4. Диаграмма размаха достоверности различий между группами спортсменов по фактору Q1 (консерватизм-радикализм).

На рисунках 2–4 представлены диаграммы размаха средних значений по выделенным факторам (С, I, Q1), на которых стандартные отклонения средних значений по двум сравниваемым группам не перекрываются, что визуально доказывает высокую статистически значимую достоверность различий личностных свойств спортсменов в зависимости от уровня образования.

В данной и в последующих диаграммах в левой части представлена информация о спортсменах со средним и средне-специальным образованием; правая часть диаграммы содержит показатели спортсменов с неполным высшим и высшим образованием. На диаграмме отмечены значения среднего арифметического, границы 2-го и 3-го квартилей и размах. Из представленной диаграммы мы можем видеть, что спортсмены с низким образовательным статусом являются более эмоционально устойчивыми. Данный вывод является неожиданным, но только на первый взгляд. Все дело в том, что спортсмены с более высоким статусом или совмещают свою учебу в вузе со спортивной деятельностью, или только что прошли через этот трудный этап, который являлся для них значительным стрессом. Поэтому они и характеризуются некоторой неуравновешенностью, легче впадают в панику, излишне беспокоятся о своем здоровье (ведь здоровье — это инструмент для достижения спортивных результатов!), неустойчивы в своих интересах.

Лица с более низким образовательным статусом реалистичнее смотрят на жизнь и не ставят перед собой заведомо трудновыполнимых целей. А это в свою очередь помогает им в случае необходимости «уходить» от трудностей. Вполне возможно, что при возникновении трудностей в своей спортивной деятельности они будут готовы уйти из спорта.

Как мы можем видеть из данной диаграммы, спортсмены с низким образовательным статусом характеризуются категоричностью суждений, практичностью в своих действиях, иногда даже цинизмом, они стремятся все просчитывать.

Оптаны с высоким образовательным статусом характеризуются более высокой социальной чувствительностью, толерантностью к окружающим и высокой эмпатией. Иногда для них характерно сентиментальное восприятие событий и явлений действительности.

Данная диаграмма демонстрирует нам разницу между представителями обеих групп по фактору Q1 (консерватизма-радикализма). Как можно видеть, представители группы с низким образовательным статусом в меньшей степени склонны менять свои взгляды и социальные установки. Иногда они подозрительно относятся к новым людям. Представители противоположной

группы более готовы менять свои убеждения, они стремятся быть постоянно в курсе событий и любят критически анализировать любую новую информацию.

Также нами была проанализирована разница между этими группами оптантов по результатам психогеймометрического теста. Для данной процедуры нами был применен биномиальный критерий сравнения частот. В результате обработки было установлено, что лица с высоким образовательным статусом достоверно чаще выбирают прямоугольник и круг. А лица с более низким уровнем образования достоверно чаще выбирают треугольник. Как можно проинтерпретировать данную информацию? Сразу следует оговориться, что психогеймометрический тест позволяет выявлять не конкретные личностные качества, а производные от них: модель поведения и стиль жизни.

Итак, лица с более низким уровнем образования, судя по всему, чаще претендуют на лидерство, у них завышенный уровень притязаний, они с большим трудом признают свои ошибки, и в большей степени рассчитывают только на самого себя.

Спортсмены с более высоким образовательным статусом более склонны к восприятию изменений в своей жизни. Они характеризуются смелостью и любознательностью. Но это же иногда придает указанным оптантам и такое негативное качество как неумение выбрать главное направление своего изменения. Они достаточно часто находятся в постоянном поиске новых впечатлений или смысла жизни. Также можно предположить, что представители данной группы ориентированы на хорошие взаимоотношения с окружающими и достаточно хорошо разбираются в людях.

Выявленные закономерности можно применять как для прогнозирования спортивных результатов оптантов, так и при педагогическо-воспитательной работе со спортсменами.

Выводы

Таким образом, проведенное исследование показало, что спортсмены с более высоким образовательным статусом характеризуются большей общительностью, социальной активностью, любознательностью, потребностью в изменениях и высокой эмпатией.

Спортсмены со средним и средне-специальным образованием чаще претендуют на лидерские позиции, они более прагматичны, более циничны и консервативны. Вместе с тем они менее склонны доверять своей интуиции, предпочитают жить «сегодняшним днем» и не строить долгосрочных планов.

ЛИТЕРАТУРА

1. Капустина, А. Н. Многофакторная личностная методика Р. Кеттелла: Учебно-метод. пособие. — М.: Речь, 2001. — 100 с.
2. Кутейников, А. Н. Математические методы в психологии: Учебно-метод. пособие / А. Н. Кутейников. — Санкт-Петербург: Речь, 2008. — 170 с.
3. Кутейников А. Н., Поляков Д. Ю. Применение технологии психолого-педагогического взаимодействия и ее роль в повышении результативности подготовки юных спортсменов // Современная наука: актуальные проблемы теории и практики. Серия «Познание». — 2017. -№ 5–6. -С. 49–51.
4. Татьяна Л. Г. Доверие как фактор профессиональной компетентности преподавателя спортивного вуза / Сборник материалов конгресса: Спорт, человек, здоровье. Под ред. В. А. Таймазова. 2017. С. 397–399.

© Бирюкова Галина Михайловна, Кутейников Алексей Николаевич (alex_kutejnikov@mail.ru), Татьяна Людмила Георгиевна.
Журнал «Современная наука: актуальные проблемы теории и практики»



Национальный государственный Университет физической культуры, спорта и здоровья имени П. Ф. Лесгафта