

МОДЕЛЬ ТЬЮТОРСКОГО СОПРОВОЖДЕНИЯ В ИНКЛЮЗИВНОМ ОБРАЗОВАНИИ: ЭФФЕКТИВНОСТЬ И ОГРАНИЧЕНИЯ

TUTORIAL SUPPORT MODEL IN INCLUSIVE EDUCATION: EFFECTIVENESS AND LIMITATIONS

*T. Gadzhimagomedova
M. Abudallaeva*

Summary: The modern educational system is characterized by an active transition to an inclusive model of education, which necessitates the development of effective technologies for supporting children with special educational needs. This author's study is aimed at assessing the effectiveness of the tutorial support model in inclusive education and identifying the factors limiting its successful implementation. The methodological basis of the study was an experiment conducted on the basis of four general education organizations. The experiment involved 120 students with special educational needs aged 7 to 16 years, divided into experimental and control groups of 60 people. To assess the effectiveness, a set of diagnostic methods was used, including standardized tests of academic achievement, methods for assessing social adaptation and tools for psychoemotional diagnostics. The developed author's model of tutor support is based on the integration of principles of humanistic pedagogy, theory of individualization of education and modern approaches to working with children with special educational needs. The model developed by the author includes five interrelated components: diagnostic and analytical, design and planning, implementation and activity, correctional and developmental and reflective and evaluative. The results of the author's study demonstrate statistically significant differences between the experimental and control groups. The average increase in academic achievements in the experimental group was 1.13 points versus 0.5 points in the control group. The level of school anxiety decreased from 68% to 34%, social adaptation and communication skills significantly improved. The study conducted by the author revealed the key factors of the effectiveness of tutor support: tutor qualifications (89% high influence), financial support (85%) and administration support (82%). Four organizational models of implementation are defined: individual, group, consultative and network. The model can be applied in a wide range of educational organizations implementing inclusive programs to improve the quality of educational services for children with special educational needs. The results confirm the high efficiency of tutoring support in inclusive education and substantiate the feasibility of its widespread implementation in Russian educational practice, subject to a systemic solution to personnel, financial and organizational constraints.

Keywords: tutoring support, inclusive education, special educational needs, pedagogical experiment, efficiency of educational technologies.

Гаджимгомедова Татьяна Гаурбековна

старший преподаватель,
ФГБОУ ВО «Дагестанский государственный
педагогический университет им. П. Гамзатова»
psvazi45@mail.ru

Абудаллаева Муслимат Сурхайевна

старший преподаватель,
ФГБОУ ВО «Дагестанский государственный
педагогический университет им. П. Гамзатова»
nucieva@mail.ru

Аннотация: Современная образовательная система характеризуется активным переходом к инклюзивной модели обучения, что обуславливает необходимость разработки эффективных технологий сопровождения детей с особыми образовательными потребностями. Настоящее исследование направлено на оценку эффективности авторской модели тьюторского сопровождения в инклюзивном образовании и выявление факторов, ограничивающих ее успешную реализацию. Методологической основой исследования стал эксперимент, проведенный на базе 2-х общеобразовательных организаций г. Махачкала. В эксперименте приняли участие 120 обучающихся с особыми образовательными потребностями в возрасте от 7 до 16 лет, разделенных на экспериментальную и контрольную группы по 60 человек. Для оценки эффективности использовался комплекс диагностических методик, включающий стандартизированные тесты академических достижений, методики оценки социальной адаптации и инструменты психоэмоциональной диагностики. Разработанная авторская модель тьюторского сопровождения базируется на интеграции принципов гуманистической педагогики, теории индивидуализации образования и современных подходов к работе с детьми с особыми образовательными потребностями. Разработанная модель включает пять взаимосвязанных компонентов: диагностико-аналитический, проектировочно-планирующий, реализационно-деятельностный, коррекционно-развивающий и рефлексивно-оценочный. Результаты авторского исследования демонстрируют статистически значимые различия между экспериментальной и контрольной группами. Средний прирост академических достижений в экспериментальной группе составил 1,13 балла против 0,5 балла МБОУ в контрольной группе. Уровень школьной тревожности снизился с 68% до 34%, значительно улучшились показатели социальной адаптации и коммуникативных навыков. Проведенное автором исследование выявило ключевые факторы эффективности тьюторского сопровождения: квалификация тьютора (89% высокого влияния), финансовое обеспечение (85%) и поддержка администрации (82%). Определены четыре организационные модели реализации: индивидуальная, групповая, консультативная и сетевая. Модель может быть применена в широком спектре образовательных организаций, реализующих инклюзивные программы, для повышения качества образовательных услуг детям с особыми образовательными потребностями. Полученные результаты подтверждают высокую эффективность тьюторского сопровождения в инклюзивном образовании и обосновывают целесообразность его широкого внедрения в российскую образовательную практику при условии системного решения кадровых, финансовых и организационных ограничений.

Ключевые слова: тьюторское сопровождение, инклюзивное образование, особые образовательные потребности, педагогический эксперимент, эффективность образовательных технологий.

Введение

Современная образовательная парадигма характеризуется переходом к инклюзивной авторской модели обучения, предполагающей создание равных возможностей для всех категорий обучающихся независимо от их физических, интеллектуальных или социальных особенностей. По мнению автора, в этом контексте особую актуальность приобретает проблема разработки и внедрения эффективных технологий сопровождения детей с особыми образовательными потребностями в общеобразовательной среде.

Тьюторское сопровождение как педагогическая технология индивидуализации образовательного процесса получило широкое признание в международной практике инклюзивного образования. Однако, как было установлено в процессе исследования, в российской образовательной системе данная модель находится на стадии становления, что обуславливает необходимость проведения комплексных исследований ее эффективности и выявления потенциальных ограничений.

Целью данного исследования является оценка эффективности авторской модели тьюторского сопровождения в инклюзивном образовании и определение основных факторов, ограничивающих ее успешную реализацию.

Исследованием вопроса тьюторского сопровождения в инклюзивном образовании занимались многие отечественные ученые.

Исследователь Самсонова, Е.В. в своем исследовании отмечает, что "тьюторское сопровождение обучающихся с особыми образовательными потребностями в условиях инклюзивного образовательного процесса представляет собой процессуальную деятельность, предполагающую прохождение ряда последовательно сменяющих друг друга этапов. Дополнительной задачей тьютора в случае сопровождения обучающихся с особыми образовательными потребностями становится создание условий, позволяющих преодолеть им те или иные трудности". [1]

Котикова, О. В. в своем исследовании отмечает, что: "Особое внимание уделяется специфике сопровождения тьютором обучающихся с ограниченными возможностями здоровья в системе специального и инклюзивного образования как важного условия освоения адаптированных программ и обеспечения качества образования". [2]

Исследователь Карпенкова, И.В. провела анализ программ профессиональной подготовки тьюторов для инклюзивного образования и в процессе исследования

установила, что: "предлагаемые программы подготовки тьюторов для инклюзивного образования в недостаточной мере развивают необходимые профессиональные компетенции в соответствии с профстандартом". [3]

Джамписова, Р.Т. в своем исследовании "предлагает практическую модель сопровождения учеников, имеющих ограниченные возможности здоровья, включающую взаимодействие специалистов разного уровня, таких как педагог, психолог и логопед. Выстраивая такую модель, можно повысить эффективность образовательного процесса и для учащихся с особыми образовательными потребностями в том числе". [4]

Исследователи Самсонова Е.В., Быстрова Ю.А., Шеманов А.Ю., Кутепова Е.Н., в своем исследовании отмечают, что: "в нашей стране программ, системно готовящих тьюторов, работающих в условиях инклюзии, практически нет. При этом потребность в профессионально подготовленных тьюторах увеличивается с каждым годом, что показывают региональные и федеральные мониторинги по созданию специальных образовательных условий для обучающихся с ОВЗ в образовательных организациях". [5]

Фомичева, Н.В. в своём исследовании отмечает, что: "в процессе исследования содержательно-организационных аспектов тьюторского сопровождения индивидуальной образовательной траектории учащегося профильной школы было установлено, что деятельность тьютора обеспечивает реализацию в школьном образовании принципа индивидуализации". [6]

Исследователями Шеманов А.Ю., Самсонова Е.В., Быстрова Ю.А., Кутепова Е.Н. было проведено исследование, в ходе которого: "решались задачи обоснования подхода к исследованию особенностей профессиональной компетентности тьютора в условиях инклюзивного образования и проведения пилотного исследования базовых компонентов компетентности тьютора в условиях инклюзивного образования". [7]

Алехина, С.В. в своей работе проводит экспериментальное исследование моделирования инклюзивной среды образовательной организации. Исследователем установлено, что: "полученные в эмпирическом исследовании данные иллюстрируют теоретические положения о том, что специальные условия в качестве мер поддержки обучающихся с ограниченными возможностями здоровья (ОВЗ) могут становиться основой их активного участия в образовательном процессе при условии формирования субъектного запроса на поддержку на основе рефлексии своих интересов и трудностей". [8]

На основе проведенного анализа литературы, автор приходит к выводу о том, что тьюторское сопровожде-

Таблица 1.

Структурные компоненты авторской модели тьюторского сопровождения.

Компонент	Основные функции	Ключевые методы	Ожидаемые результаты
Диагностико-аналитический	Комплексная оценка потребностей и ресурсов обучающегося	Психолого-педагогическое обследование, наблюдение, анализ продуктов деятельности	Индивидуальная карта развития, выявление зоны ближайшего развития
Проектировочно-планирующий	Разработка индивидуальной образовательной программы	Целеполагание, планирование, проектирование среды	Индивидуальный образовательный маршрут, адаптированная программа
Реализационно-деятельностный	Непосредственное сопровождение образовательного процесса	Индивидуальная работа, поддержка на уроках, координация взаимодействия	Освоение образовательной программы, социальная интеграция
Коррекционно-развивающий	Преодоление нарушений развития, развитие потенциала	Специальные упражнения, игровые методы, технические средства	Компенсация нарушений, развитие познавательных процессов
Рефлексивно-оценочный	Анализ эффективности сопровождения, корректировка программы	Мониторинг достижений, анализ динамики, рефлексия	Повышение эффективности сопровождения, достижение целей

Таблица 2.

Функциональная характеристика авторской модели.

Функция	Содержание	Методы реализации	Критерии эффективности
Адаптационная	Приспособление к образовательной среде, формирование навыков самостоятельности	Поэтапное снижение поддержки, тренинги адаптации, социальные пробы	Уровень самостоятельности, социальная активность
Компенсаторная	Замещение нарушенных функций, использование сохраненных возможностей	Альтернативные способы коммуникации, технические средства, специальные методики	Степень компенсации нарушений, академические достижения
Развивающая	Стимуляция психического развития, формирование новых компетенций	Когнитивные тренинги, развивающие игры, творческая деятельность	Динамика развития познавательных процессов
Социализирующая	Интеграция в школьное сообщество, формирование социальных навыков	Групповые проекты, коллективные мероприятия, тренинги общения	Социометрический статус, качество межличностных отношений
Координирующая	Согласование действий участников образовательного процесса	Консилиумы, консультирование, методическая поддержка	Согласованность действий, удовлетворенность участников

Таблица 3.

Технологические компоненты авторской модели.

Технология	Принципы реализации	Основные инструменты	Область применения
Индивидуализации	Учет уникальных особенностей каждого ребенка	Индивидуальные программы, персональные планы, адаптированные материалы	Все категории обучающихся с ОВЗ
Дифференциации	Типологический подход к различным нарушениям	Специализированные методики, категориальные программы	Группы детей с однотипными нарушениями
Интерактивного взаимодействия	Активизация познавательной деятельности	Проблемное обучение, проектная деятельность, игровые методы	Развитие познавательной активности
Мультимодального воздействия	Использование различных сенсорных каналов	Визуальная, аудиальная, тактильная, кинестетическая поддержка	Дети с сенсорными нарушениями

Таблица 4.

Организационные модели авторской системы тьюторского сопровождения.

Модель	Характеристика	Соотношение тьютор:обучающийся	Преимущества	Ограничения
Индивидуальная	Персональный тьютор для каждого ребенка	1:1	Максимальная индивидуализация, постоянная поддержка	Высокие финансовые затраты, кадровый дефицит
Групповая	Один тьютор на группу детей с похожими потребностями	1:3-5	Социальное взаимодействие, оптимизация ресурсов	Снижение индивидуализации
Консультативная	Эпизодическое участие тьютора-консультанта	1:8-12	Экономическая эффективность, развитие самостоятельности	Ограниченная поддержка в критических ситуациях
Сетевая	Объединение тьюторов нескольких организаций	Переменное	Доступность специализированной помощи, обмен опытом	Сложность координации, транспортные проблемы

Таблица 5.

Система критериев эффективности модели.

Группа критериев	Конкретные показатели	Методы оценки	Периодичность измерения
Академические достижения	Успеваемость по предметам, сформированность учебных навыков	Контрольные работы, портфолио, наблюдение	Четверть, полугодие
Социальная адаптация	Социометрический статус, коммуникативные навыки, участие в коллективной деятельности	Социометрия, наблюдение, анкетирование	Полугодие
Личностное развитие	Самооценка, мотивация к обучению, эмоциональное благополучие	Психодиагностические методики, беседы	Полугодие, год
Функциональная самостоятельность	Навыки самообслуживания, организации деятельности, принятия решений	Наблюдение, практические пробы	Четверть
Удовлетворенность участников	Оценка качества сопровождения родителями, педагогами, самими обучающимися	Анкетирование, интервью	Полугодие, год

Таблица 6.

Ресурсное обеспечение авторской модели тьюторского сопровождения.

Вид ресурсов	Необходимые компоненты	Минимальные требования	Оптимальные условия
Кадровые	Тьюторы, педагоги, специалисты сопровождения	Высшее педагогическое образование, курсы повышения квалификации	Специализированная подготовка по тьюторству, опыт работы с детьми с ОВЗ
Материально-технические	Специальное оборудование, дидактические материалы, технические средства	Базовый набор адаптированных материалов	Современное реабилитационное оборудование, цифровые технологии
Методические	Образовательные программы, диагностический инструментарий, методические пособия	Адаптированные программы, базовый диагностический комплект	Авторские методики, современные диагностические системы
Финансовые	Оплата труда тьюторов, приобретение оборудования, повышение квалификации	Базовое финансирование согласно нормативам	Дополнительное финансирование инновационной деятельности

ние в инклюзивном образовании представляет собой сложную многоэтапную деятельность, направленную на создание специальных условий для преодоления трудностей обучающимися с особыми образовательными потребностями. Проведенные отечественными учеными исследования показывают, что эффективность тьюторского сопровождения напрямую связана с качеством освоения адаптированных образовательных программ и обеспечением качества образования для детей с ограниченными возможностями здоровья.

Однако, проведенные автором настоящей статьи анализ существующих программ профессиональной подготовки тьюторов, выявил их недостаточность в формировании необходимых профессиональных компетенций в соответствии с профессиональным стандартом. Особо отметим, что в России практически отсутствуют системные программы подготовки тьюторов для работы в условиях инклюзии, несмотря на растущую потребность в профессионально подготовленных специалистах.

Современные исследования подтверждают, что деятельность тьютора обеспечивает реализацию принципа индивидуализации в образовании, а эффективная модель сопровождения должна включать взаимодействие различных специалистов. Особое значение, по мнению

автора, имеет формирование субъектного запроса на поддержку со стороны самих обучающихся с ОВЗ на основе рефлексии их интересов и трудностей, что становится основой их активного участия в образовательном процессе и создания действительно инклюзивной образовательной среды.

Методы и методология исследования

Для достижения поставленной цели был проведен педагогический эксперимент, основанный на сравнительном анализе результатов обучения детей с особыми образовательными потребностями в условиях традиционного подхода и при использовании авторской модели тьюторского сопровождения.

Экспериментальную базу исследования составили 2 общеобразовательные организации г. Махачкала, реализующие инклюзивные образовательные программы. В эксперименте приняли участие 120 обучающихся с особыми образовательными потребностями в возрасте от 7 до 16 лет, которые были разделены на две равные группы: экспериментальную (60 человек) и контрольную (60 человек).

Экспериментальная группа обучалась в условиях

Таблица 7.

Этапы внедрения авторской модели тьюторского сопровождения.

Этап	Продолжительность	Основные задачи	Ключевые мероприятия	Ожидаемые результаты
Подготовительный	3-6 месяцев	Создание условий для внедрения авторской модели	Обучение кадров, создание материальной базы, разработка документации	Готовность к реализации авторской модели
Пилотный	6-12 месяцев	Апробация авторской модели на ограниченной выборке	Реализация сопровождения в экспериментальных группах, мониторинг результатов	Отработка технологий, выявление проблем
Основной	1-2 года	Полномасштабное внедрение авторской модели	Распространение на всех обучающихся с ОВЗ, системный мониторинг	Устойчивое функционирование авторской модели
Совершенствования	Постоянно	Развитие и оптимизация авторской модели	Анализ эффективности, внесение корректив, распространение опыта	Повышение качества сопровождения

Таблица 8.

Динамика академических достижений обучающихся (средние баллы).

Показатель	Группа	Начальный этап	6 месяцев	12 месяцев	Прирост
Математика	Экспериментальная	3,2	3,8	4,3	+1,1
	Контрольная	3,1	3,4	3,6	+0,5
Русский язык	Экспериментальная	3,0	3,7	4,2	+1,2
	Контрольная	2,9	3,2	3,4	+0,5
Естествознание	Экспериментальная	3,3	3,9	4,4	+1,1
	Контрольная	3,2	3,5	3,7	+0,5

тьюторского сопровождения, реализуемого специально подготовленными педагогами-тьюторами. Контрольная группа получала образовательные услуги в рамках традиционной авторской модели инклюзивного обучения без специального тьюторского сопровождения.

Для оценки эффективности тьюторского сопровождения, автором использовался комплекс диагностических методик, включающий стандартизированные тесты академических достижений, методики оценки социальной адаптации, а также инструменты психоэмоци-

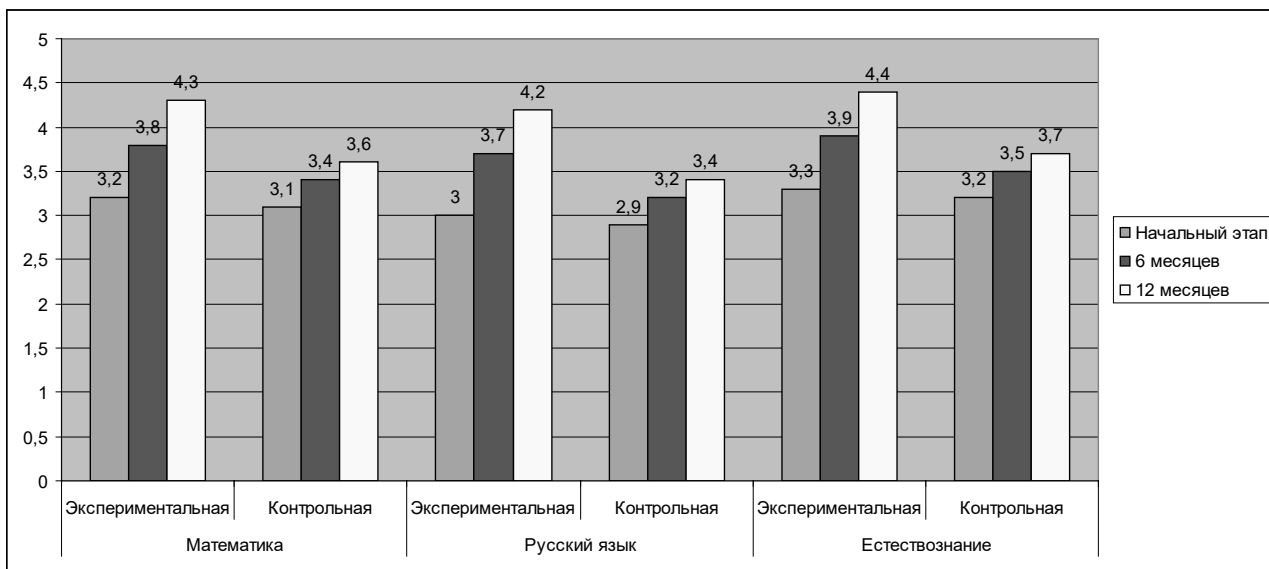


Рис. 1. Динамика академических достижений обучающихся (средние баллы)

Таблица 9.

Показатели социальной адаптации обучающихся.

Показатель	Экспериментальная группа	Контрольная группа	Различие
Индекс социометрического статуса	0,42	0,28	+0,14
Количество взаимных выборов	4,3	2,8	+1,5
Уровень конфликтности (балл)	2,1	3,4	-1,3
Участие во внеклассных мероприятиях (%)	78	52	+26

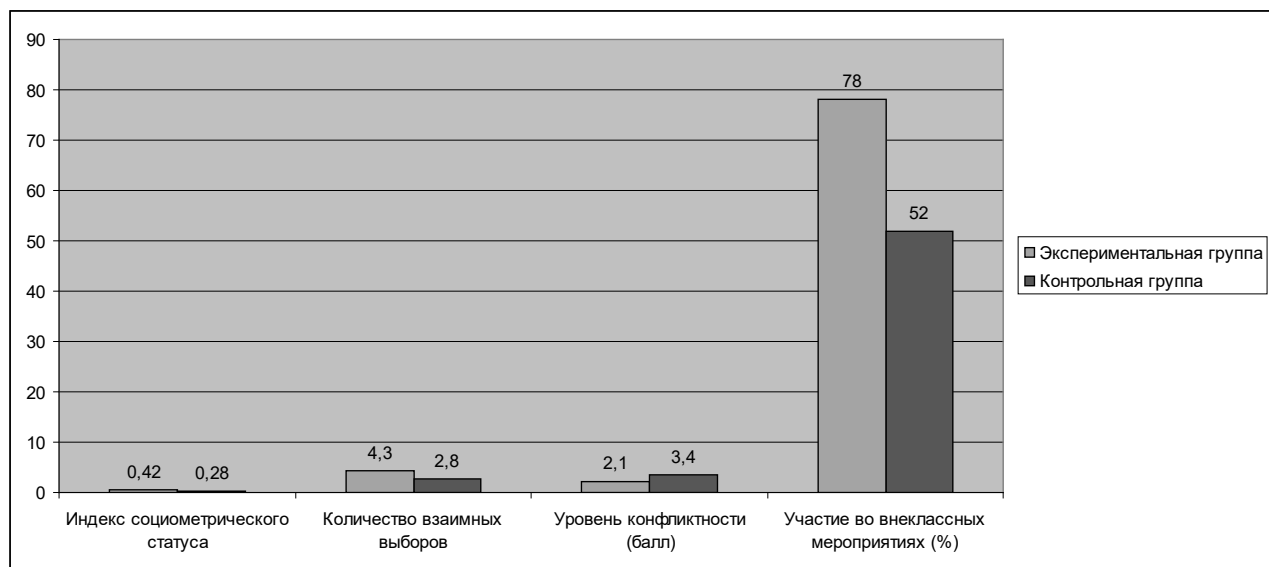


Рис. 2. Показатели социальной адаптации обучающихся

ональной диагностики. Измерения проводились на начальном этапе эксперимента, через шесть месяцев и по завершении годового периода исследования.

Результаты и обсуждение

Разработанная автором модель тьюторского сопровождения в инклюзивном образовании базируется на интеграции принципов гуманистической педагогики, теории индивидуализации образования и современных подходов к работе с детьми с особыми образовательными потребностями. основополагающей идеей авторской модели является создание персонализированной образовательной среды, обеспечивающей максимальную реализацию потенциала каждого обучающегося независимо от особенностей его развития.

Концептуальную основу авторской модели составляют четыре ключевых принципа: принцип ресурсности (опора на сильные стороны ребенка), принцип открытости образовательной среды (использование всех доступных ресурсов для развития), принцип индивидуализации (создание уникальной образовательной траектории) и принцип социальной интеграции (форми-

вание навыков взаимодействия в инклюзивной среде).

Разработанная автором модель включает пять взаимосвязанных компонентов, каждый из которых выполняет специфические функции в системе тьюторского сопровождения.

Функциональная структура авторской модели определяется специфическими задачами инклюзивного образования и включает пять основных функций, реализация которых обеспечивает комплексную поддержку обучающихся с особыми образовательными потребностями.

Технологическая составляющая разработанной автором модели основана на принципах мультимодальности, интерактивности и персонализации образовательного воздействия. Автором выделены четыре основные технологические линии, обеспечивающие эффективную реализацию тьюторского сопровождения.

На основе анализа различных образовательных контекстов автором разработаны четыре организационные модели реализации тьюторского сопровождения, каж-

Таблица 10.

Факторы, влияющие на эффективность тьюторского сопровождения.

Фактор	Высокое влияние (%)	Среднее влияние (%)	Низкое влияние (%)
Квалификация тьютора	89	11	0
Материально-техническое обеспечение	76	20	4
Поддержка администрации	82	15	3
Готовность педагогического коллектива	71	24	5
Взаимодействие с семьей	68	28	4
Финансовое обеспечение	85	12	3

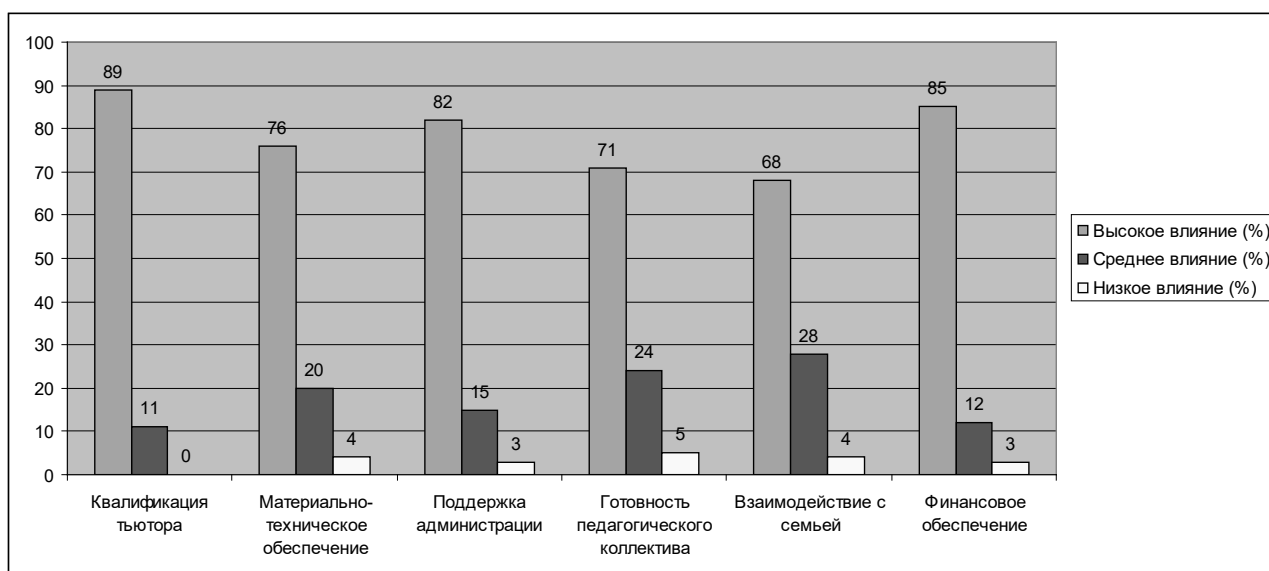


Рис. 3. Факторы, влияющие на эффективность тьюторского сопровождения

дая из которых адаптирована к специфическим условиям и ресурсам образовательных организаций.

Для оценки результативности разработанной авторской модели определены комплексные критерии эффективности, охватывающие различные аспекты развития обучающихся и качества образовательного процесса.

Успешная реализация разработанной авторской модели требует комплексного ресурсного обеспечения, включающего кадровые, материально-технические, методические и финансовые ресурсы.

Практическая реализация разработанной авторской модели предполагает поэтапное внедрение с учетом готовности образовательной организации и имеющихся ресурсов.

Таким образом, разработанная автором модель тьюторского сопровождения в инклюзивном образовании представляет собой комплексную систему, обеспечивающую индивидуализированную поддержку обучающихся с особыми образовательными потребностями. Модель характеризуется гибкостью, адаптивностью и возможностью реализации в различных организационных условиях, что делает ее применимой в широком спектре образовательных организаций. Эффективность авторской модели подтверждается результатами проведенного экспериментального исследования, показавшего значимые улучшения в академических достижениях, социальной адаптации и личностном развитии обучающихся.

Анализ полученных данных свидетельствует о статистически значимых различиях между экспериментальной и контрольной группами по всем исследуемым параметрам. В таблице 8 представлены сравнительные данные академических достижений обучающихся на различных этапах эксперимента.

Полученные в процессе исследования результаты демонстрируют существенное превышение темпов академического прогресса в экспериментальной группе по сравнению с контрольной.

Средний прирост академических достижений в экспериментальной группе составил 1,13 балла, в то время как в контрольной группе данный показатель не превысил 0,5 балла.

Особенно значимые различия наблюдались в области развития коммуникативных навыков и социальной адаптации. Данные проведенного автором социометрического исследования, представленные в таблице 2, свидетельствуют о более успешной интеграции обучающихся экспериментальной группы в школьный коллектив.

Анализ психоэмоционального состояния обучающихся выявил позитивную динамику в экспериментальной группе по показателям тревожности, самооценки и мотивации к обучению. Уровень школьной тревожности в экспериментальной группе снизился с 68% до 34%, в то время как в контрольной группе изменения были незначительными (с 71% до 65%).

Исследование также показало различия в степени удовлетворенности образовательным процессом среди родителей обучающихся. В экспериментальной группе 87% родителей выразили высокую степень удовлетворенности качеством образовательных услуг, в контрольной группе данный показатель составил 62%.

Полученные результаты подтверждают высокую эффективность авторской модели тьюторского сопровождения в инклюзивном образовании и согласуются с данными зарубежных исследований.

Таким образом, статистически значимые улучшения академических достижений, социальной адаптации и психоэмоционального состояния обучающихся свидетельствуют о целесообразности внедрения данной авторской модели в российскую образовательную практику. Особое значение имеет выявленное влияние тьюторского сопровождения на развитие социальных навыков и интеграцию детей с особыми образовательными потребностями в школьное сообщество. Данный аспект является критически важным для успешной реализации принципов инклюзивного образования и формирования толерантной образовательной среды.

Выводы

Проведенное исследование убедительно демонстрирует высокую эффективность авторской модели тьюторского сопровождения в инклюзивном образовании. Статистически значимые улучшения академических достижений, социальной адаптации и психоэмоционального благополучия обучающихся с особыми образовательными потребностями подтверждают целесообразность широкого внедрения данной авторской модели в российскую образовательную практику.

Вместе с тем, успешная реализация разработанной модели тьюторского сопровождения требует системного решения выявленных ограничений, связанных с кадровым обеспечением, финансированием и организационными аспектами. Необходимо разработать комплексную стратегию внедрения тьюторского сопровождения, включающую подготовку специалистов, создание нормативно-правовой базы и обеспечение адекватного финансирования.

Перспективы дальнейших исследований связаны с

разработкой дифференцированных моделей тьюторского сопровождения для различных категорий обучающихся, изучением долгосрочных эффектов данной технологии, а также с поиском оптимальных организационно-экономических механизмов ее реализации в условиях российской образовательной системы.

Результаты исследования могут быть использованы при разработке федеральных и региональных программ развития инклюзивного образования, создании методических рекомендаций для образовательных организаций, а также при подготовке специалистов в области инклюзивной педагогики и тьюторского сопровождения.

ЛИТЕРАТУРА

1. Самсонова, Е.В. Тьюторское сопровождение обучающихся с особыми образовательными потребностями в условиях инклюзивного образования / Е.В. Самсонова, Ю.В. Мельник, И.В. Карпенкова // Клиническая и специальная психология. – 2021. – Т. 10, № 2. – С. 165-182.
2. Котикова, О.В. Тьюторское сопровождение в специальном и инклюзивном образовании / О.В. Котикова, Е.А. Петрова // Вестник Ленинградского государственного университета им. А.С. Пушкина. – 2025. – № 2. – С. 104-121. – DOI 10.35231/18186653_2025_2_104.
3. Карпенкова, И.В. Анализ программ профессиональной подготовки тьюторов для инклюзивного образования / И.В. Карпенкова // Психолого-педагогические исследования. – 2022. – Т. 14, № 3. – С. 78-96.
4. Джамписова, Р.Т. Моделирование психолого-педагогического сопровождения в системе специального образования / Р.Т. Джамписова // Наукосфера. – 2022. – № 12-1. – С. 116-120.
5. Компетенции тьютора в инклюзивном образовании: специфика программ профессиональной подготовки / Е.В. Самсонова, Ю.А. Быстрова, А.Ю. Шеманов, Е.Н. Кутепова // Психолого-педагогические исследования. – 2022. – Т. 14, № 2. – С. 84-99. – DOI 10.17759/psyedu.2022140206.
6. Фомичева, Н.В. Содержательно-организационные аспекты тьюторского сопровождения индивидуальной образовательной траектории учащегося профильной школы / Н.В. Фомичева // Педагогика. Вопросы теории и практики. – 2023. – Т. 8, № 5. – С. 477-482. – DOI 10.30853/ped20230081.
7. Подход к оценке особенностей профессиональной компетентности тьютора в условиях инклюзивного образования: пилотное исследование / А.Ю. Шеманов, Е.В. Самсонова, Ю.А. Быстрова, Е.Н. Кутепова // Клиническая и специальная психология. – 2022. – Т. 11, № 4. – С. 233-263. – DOI 10.17759/crpe.2022110410.
8. Алехина, С.В. Подход к моделированию инклюзивной среды образовательной организации / С.В. Алехина, Е.В. Самсонова, А.Ю. Шеманов // Психологическая наука и образование. – 2022. – Т. 27, № 5. – С. 69-84. – DOI 10.17759/pse.2022270506.

© Гаджимагомедова Татьяна Гаирбековна (psvazi45@mail.ru), Абудаллаева Муслимат Сурхайевна (nucieva@mail.ru).

Журнал «Современная наука: актуальные проблемы теории и практики»